

# Nyt onlineværktøj viser velstand og ulighed i Danmark

VIDENSOVERBLIK

MARTS 2023

Nu kan alle nemt og enkelt beregne ulighed i indkomst, uddannelsesniveau og velstand.

ROCKWOOL Fondens Forskningsenhed har udviklet et gratis onlineværktøj med navnet Velstand og Ulighed ([www.velstandogulighed.dk](http://www.velstandogulighed.dk)). Værktøjet giver interesserede mulighed for selv at trække tal ud og analysere udviklingen i velstand og ulighed i Danmark.

Man kan analysere på udviklingen i forskellige typer af indkomster og ulighedsmål, ligesom man kan undersøge udviklingen i mål for forskelle i uddannelsesniveauer og adgang til og brug af sundhedsydelser.

Sammen med det gratis interaktive værktøj udgiver ROCKWOOL Fondens Forskningsenhed også bogen Velstand og Ulighed på Gyldendals Forlag.

Bogen giver en historisk og metodemæssig introduktion til begrebet ulighed samt omfattende illustrationer af de nye interessante analyser, som det nye værktøj giver mulighed for.

Dette vidensoverblik giver nogle eksempler på de tal og analyser, man kan trække fra værktøjet.



# Uligheden i Danmark vokser

Forskellen mellem Gentofte og Lolland er blevet større over de seneste 30 år.

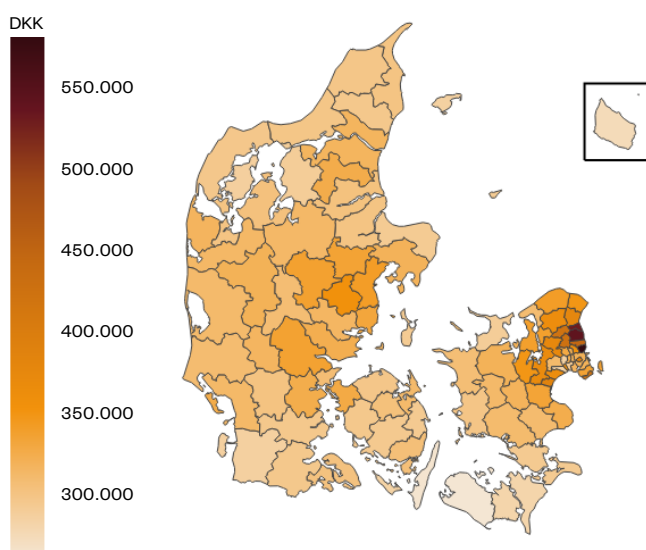
Det er velkendt, at kommuner nord for København skiller sig ud med særligt høje indkomster. Sådan har det været længe, men indkomstniveauet i disse kommuner har også været stærkt stigende i de senere år. Dette har medført stigende forbrugsmuligheder målt ved den ækvivalerede disponible indkomst, men også stigende forskelle i forbrugsmuligheder mellem nordsjællandske og andre kommuner.

Forbrugsmuligheder måles ofte ved *den ækvivalerede disponible indkomst* (se faktaboks 1). Over de seneste 34 år er den ækvivalerede disponible indkomst i for eksempel Gentofte steget med hele 135 procent – på Lolland er den steget 59 procent. Det kan man finde frem til ved at benytte et nyt onlineværktøj om velstand og ulighed i Danmark, som ROCKWOOL Fondens Forskningsenhed har udviklet.

## Ækvivaleret disponible indkomst

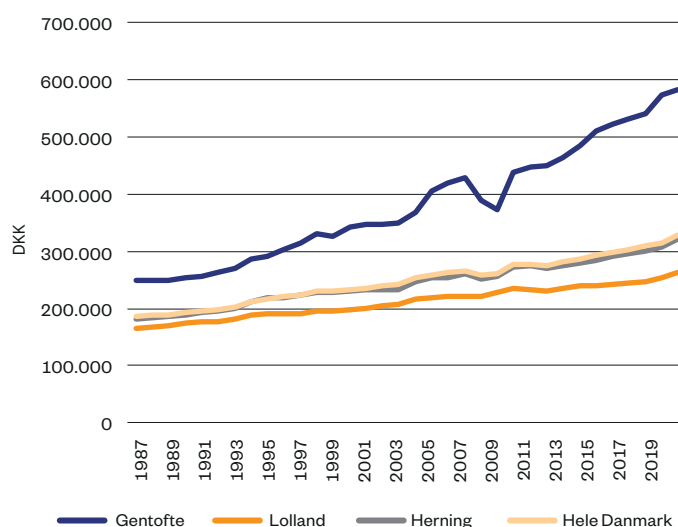
Den ækvivalerede disponible indkomst er udtryk for en husholdnings ressourcer, der i et givet år kan bruges til forbrug eller opsparing, når der samtidig korrigeres for størrelsen af husholdningen. Det vil sige, at man korrigerer for stordriftsfordele, som gælder ved mange typer af forbrug – for eksempel bolig, bil og varige forbrugsgoder. Når man beregner ækvivaleret indkomst, tager man også hensyn til, at voksne typisk er mere udgiftskrævende end børn.

Figur 1.a. Gennemsnitlig ækvivaleret disponible indkomst opdelt på kommuner, 30-65-årige, 2020



Kilde: [www.velstandogulighed.dk](http://www.velstandogulighed.dk)

Figur 1.b. Gennemsnitlig ækvivaleret disponible indkomst i udvalgte kommuner, 30-65-årige, 1987-2020



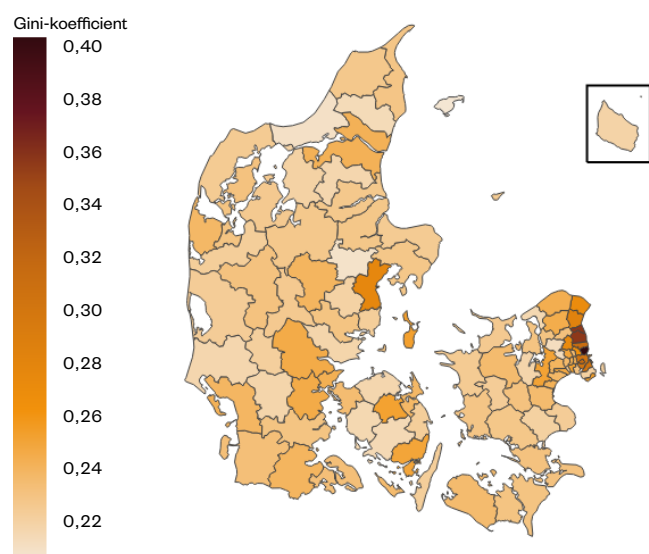
Kilde: [www.velstandogulighed.dk](http://www.velstandogulighed.dk)

Udviklingen fremgår også af figur 1.a og figur 1.b. Figur 1.a viser den gennemsnitlige ækvivalerede disponible indkomst pr. person på tværs af landets kommuner i 2020. Figur 1.b illustrerer udviklingen over tid for udvalgte kommuner. Gentofte er valgt som en højindkomstkommune, mens Lolland er valgt som en lavindkomstkommune. Herning udgør en mere gennemsnitlig kommune.

I figurerne er indkomsten opgjort for 30-65-årige, som udgør den gruppe af voksne, hvor flest er færdiguddannede og erhvervsaktive. Indkomstudviklingen i figur 1.b viser, at den gennemsnitlige ækvivalerede indkomst fra 1987 til 2020 er vokset med 135 procent i Gentofte, mens den på Lolland er vokset med 59 procent. I Herning, og i Danmark som helhed, var stigningen på omkring 77 procent.

Som mål for ulighed anvendes ofte *Ginikoefficienten* (se faktaboks 2). Figur 2.a viser uligheden i ækvivaleret disponibel indkomst blandt 30-65-årige inden for hver af landets kommuner i 2020. Det fremgår af figur 2.a, at det også især er i kommunerne nord for København, at uligheden er særlig høj.

Figur 2.a Ginikoefficient i ækvivaleret disponibel indkomst opdelt på kommuner, 30-65-årige, 2020



Kilde: [www.velstandogulighed.dk](http://www.velstandogulighed.dk)

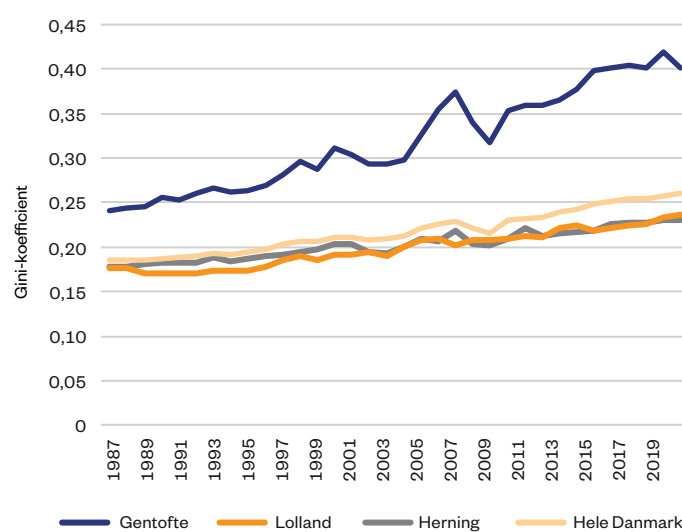
Figur 2.b viser udviklingen i Ginikoefficienten i Danmark som helhed og inden for hver af de udvalgte kommuner, Gentofte, Lolland og Herning. I 1987 var Ginikoefficienten i ækvivaleret disponibel indkomst 0,19 i Danmark. I 2020 var den vokset til 0,26.

I både Lolland Kommune, som er en lavindkomstkommune, og i Herning Kommune, som er en gennemsnitlig kommune, minder udviklingen om den, der gælder for Danmark som helhed. Gentofte skiller sig ud ved, at Ginikoefficienten er meget højere end i de andre kommuner i alle år – og samtidig er steget mere i de senere år.

## Ginikoefficient

Ginikoefficienten ligger altid mellem nul og én. En højere værdi af Ginikoefficienten er udtryk for mere ulighed. Hvis Ginikoefficienten er 0 (minimum), er indkomsten helt lige fordelt, mens en Ginikoefficient på 1 (maksimum) betyder, at én person får det hele.

Figur 2.b. Ginikoefficient i ækvivaleret disponibel indkomst i udvalgte kommuner, 30-65-årige, 1987-2020



Kilde: [www.velstandogulighed.dk](http://www.velstandogulighed.dk)

# Stor geografisk forskel på udvikling i uddannelsesniveauer

Forskellene mellem Gentofte og Lolland er blevet meget større.

Andelen af kvinder og mænd på mellem 30 og 39 år, der har en videregående uddannelse, er næsten fordoblet i perioden mellem 1987 og 2020 – og blandt kvinder er stigningen størst. I 1987 var andelen af mænd med videregående uddannelse på 0,22. I 2020 var andelen vokset til 0,40 (+0,18). Blandt kvinder steg andelen i samme periode fra 0,26 til 0,56 (+0,30).

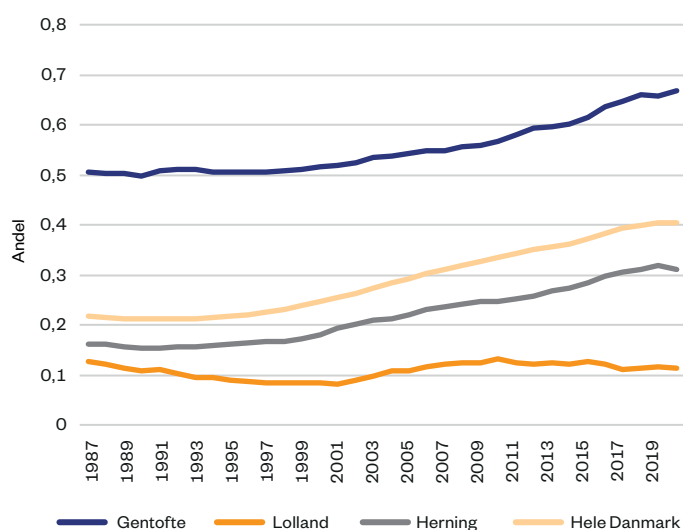
Der er dog stor variation mellem kommunerne i andelen med en videregående uddannelse. I Gentofte og de øvrige kommuner nord for København er andelen med videregående uddannelse relativt høj, men relativt lav i landkom-

munerne. Udviklingen over tiden er gået i retning af at gøre disse forskelle meget større.

Uddannelsesniveauer og ulighed i uddannelse kan således opgøres i mange dimensioner og på flere forskellige måder. Dette illustreres i en ny bog, som ROCKWOOL Fondens Forskningsenhed har udgivet i forbindelse med udviklingen af et nyt onlineværktøj om velstand og ulighed i Danmark.

På tværs af uddannelsesmål kan det konkluderes, at uddannelsesniveauer har været voksende i de seneste årtier, men også at der både er store forskelle mellem mænd og kvinder og stor geografisk variation. Den geografiske variation er illustreret i figur 3.a, der viser andelen af 30-39-årige mænd, der har opnået en videregående uddannelse i henholdsvis Gentofte, Lolland og Herning.

Figur 3.a. Andel med videregående uddannelse i udvalgte kommuner, mænd, 30-39 år, 1987-2020



Kilde: [www.velstandogulighed.dk](http://www.velstandogulighed.dk)

Figuren viser, at andelen af 30-39-årige mænd med videregående uddannelse er meget høj i Gentofte (høj indkomst). I Herning (gennemsnitlig indkomst) har udviklingen lignet udviklingen i Danmark som helhed, om end på et lavere niveau. Uddannelsesniveauer er relativt lavt i Lolland Kommune (lav indkomst), hvor andelen af mænd med en videregående uddannelse ovenikøbet ikke var højere i 2020 end i 1987.

## Langt flere kvinder end mænd får en videregående uddannelse

I perioden fra 1987 til 2020 har stigningen i andelen med videregående uddannelse været langt større for kvinder end for mænd. I 1987 var der således ikke den store forskel på mænds og kvinders uddannelsesniveau, mens forskellen i dag er markant.

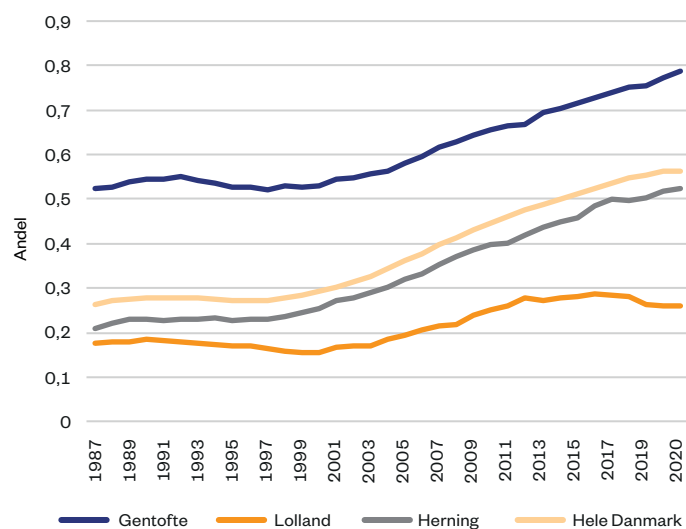
Blandt 30-39-årige kvinder var andelen med videregående uddannelse 0,26 i 1987, mens den var 0,22 blandt mænd. I 2020 var andelen af kvinder på 0,56 og dermed markant højere end andelen af mænd med videregående uddannelse på 0,40.

Figur 3.b viser igen udviklingen i andelen med videregående uddannelse i de tre udvalgte kommuner, Gentofte, Herning og Lolland – men nu for 30-39-årige kvinder.

Figuren viser, at der har været en voksende andel af kvinder, der har en videregående uddannelse, i alle tre kommunetyper, inkl. i Lolland Kommune (lav indkomst), hvor uddannelsesniveauet ikke var steget blandt mænd (jf. figur 3.a).

I Gentofte (høj indkomst) er det stort set samme andel af mænd og kvinder, der har en videregående uddannelse, mens der i Lolland Kommune er over dobbelt så mange kvinder som mænd, der har en videregående uddannelse.

Figur 3.b. Andel med videregående uddannelse i udvalgte kommuner, kvinder, 30-39 år, 1987-2020



Kilde: [www.velstandogulighed.dk](http://www.velstandogulighed.dk)

# Store geografiske forskelle i afstanden til lægen

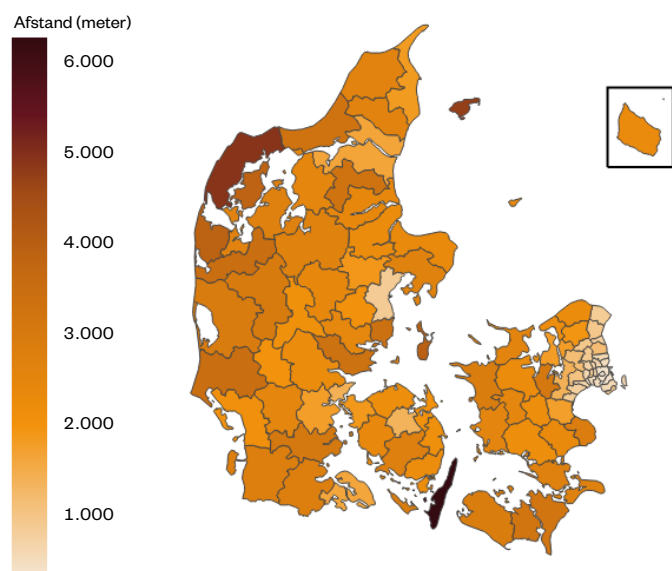
Forskellen mellem by og land er øget de seneste 10 år.

I Danmark er der i princippet lige adgang til sundhedsydelse. Der er dog ikke det samme udbud af sundhedsydelse overalt i Danmark. Der kan således fx være stor forskel på det, man oplever i byerne, og det, man oplever på landet. Det gælder for eksempel den afstand, man har til en privatpraktiserende læge.

Figur 4 viser den kommunale variation i afstand til læge. Det kan man finde frem til ved at benytte et nyt online-værktøj om velstand og ulighed i Danmark, som ROCKWOOL Fondens Forskningsenhed har udviklet.

Det fremgår, ikke overraskende, at afstanden til læge er kortest i de store byer og i særdeleshed omkring København. I landkommuner er afstanden noget større, og særligt Langeland Kommune og Thisted Kommune skiller sig ud med de længste afstande til læge.

Figur 4. Gennemsnitlig afstand til læge opgjort på kommuner for personer over 18 år, 2018



Kilde: [www.velstandogulighed.dk](http://www.velstandogulighed.dk)

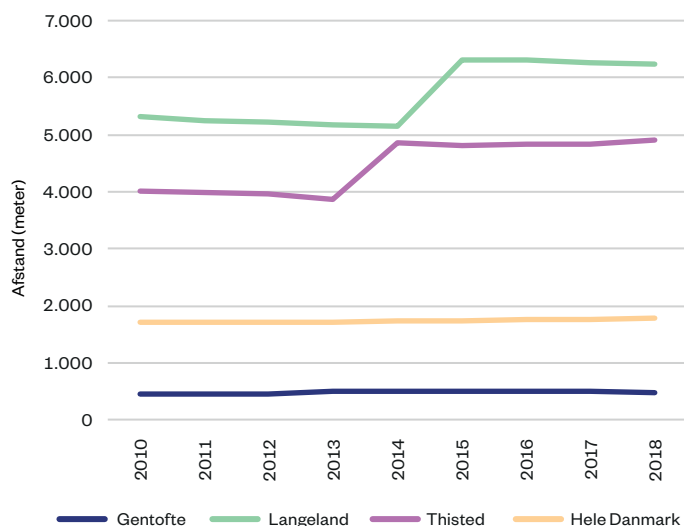
Figur 5 viser udviklingen i afstand til læge i kommunerne Langeland, Thisted og Gentofte mellem 2010 og 2018. I 2018 var den gennemsnitlige afstand til læge i Danmark 1,8 km. I Thisted Kommune og Langeland Kommune var afstanden 5-6 km, mens den gennemsnitlige afstand i Gentofte var 0,5 km.

Figuren viser, at der i Danmark som helhed har været en svag tendens til voksende afstand til læge. I Langeland Kommune har der været en svag tendens til faldende

afstand, der blev pludseligt afbrudt af en stor stigning mellem 2014 og 2015.

Årsagen til den svagt faldende afstand til læge i Langeland Kommune frem til 2014 skyldes, at befolkningen på Langeland i voksende grad bor i mere tætbefolkede områder. Men når der lukker en lægepraksis, som tilfældet var i 2014-2015, slår det hårdt igennem på den gennemsnitlige afstand, som den bratte stigning i afstand til læge i figur 5 illustrerer.

Figur 5. Gennemsnitlig afstand til læge for personer over 18 år i udvalgte kommuner, 2010-2018



Kilde: [www.velstandogulighed.dk](http://www.velstandogulighed.dk)

## Videnoverblik fra ROCKWOOL Fonden Forskning

Videnoverblik fra ROCKWOOL Fondens Forskningsenhed (ISSN 1396-1217) udgives for at informere offentligheden om resultaterne af den løbende forskning i enheden.

Videnoverblikket er ikke ophavsretligt beskyttet og må frit citeres eller kopieres med fornøden kildeangivelse.

Du kan se andre udgivelser fra forskningsenheden på:  
[www.rockwoolfonden.dk/forskning](http://www.rockwoolfonden.dk/forskning)