

Markant fald i flygtninges kriminalitet

INDLÆG

15.10.2024

Af analytiker Ingibjörg Ingólfssdóttir, forsker Camilla Hvidtfeldt, forskningsprofessor Lars Højsgaard Andersen og analysechef Anders Bruun Jonassen

Kriminaliteten i Danmark er faldet markant gennem de seneste årtier. Dette gælder også flygtninges kriminalitet, som er blevet meget lavere i perioden 1985 til 2021, og faldet sker på tværs af både alder, køn og oprindelseslande.

Faldet i flygtninges kriminalitet skyldes primært store fald inden for grupper og inden for områder, hvor der i udgangspunktet også var de højeste kriminalitetsniveauer, nemlig blandt mænd og inden for ejendoms kriminalitet, fx indbrud og tyveri.

Den faldende kriminalitetsrisiko er ikke unik for flygtninge, idet vi ser samme tendens blandt alle analysens befolkningsgrupper. Faldet blandt flygtninge har overordnet set fulgt med udviklingen i de øvrige grupper.

Trods det store fald er flygtninges kriminalitetsrisiko stadig væsentligt højere end niveauet for personer af dansk oprindelse.

Indledning

De negative konsekvenser ved at modtage flygtninge – ikke mindst for kriminaliteten - er et centralt politisk tema i mange europæiske lande, også i Sverige og Tyskland, hvor man ser mod Danmark efter flygtninge-politisk inspiration. Men hvordan har kriminaliteten egentlig udviklet sig blandt flygtninge, der opnår opholdstilladelse i Danmark?

Som ROCKWOOL Fonden tidligere har belyst, har kriminaliteten i Danmark generelt været faldende siden 1990'erne.¹ Denne udvikling er bl.a. blevet set i sammenhæng med mødres stigende uddannelsesniveau. Dette er dog en faktor, der i mindre grad kan forventes at gøre sig gældende for flygtninge. Spørgsmålet er derfor, om flygtnings kriminalitet har fulgt det generelle fald i samfundet.

Denne analyse følger nyankomne flygtninge fra 1985-2019, og ser på udviklingen i andelen, der dømmes for kriminalitet i årene efter ankomst.² Analysen viser en tydelig faldende tendens frem til i dag, der er tydelig både indenfor alder, køn og oprindelsesland. Således har tendensen til faldende kriminalitet over tid altså også gjort sig gældende blandt flygtninge i Danmark.

Det generelle fald i kriminaliteten har således betydet, at kriminalitetsniveauet i 2021 er meget lavere end før årtusindskiftet for både personer af dansk oprindelse, indvandrere (ikke flygtninge) fra vestlige og ikke-vestlige lande, men altså også for flygtninge – om end kriminalitetsniveauet blandt flygtninge fortsat er væsentligt højere end for de andre tre grupper.

Analysens afsnit 1 viser den overordnede udvikling i andelen af flygtninge, der dømmes for mindst én straffelovsovertrædelse i årene efter tildeling af opholdstilladelse siden 1985. Afsnit 2 ser nærmere på betydningen af ændringer i flygtnings køns- og alderssammensætning, mens afsnit 3 ser på oprindelseslande. Afsnit 4 ser på typen af kriminalitet (ejendoms- og voldsforbrydelser), mens afsnit 5 sammenligner med udviklingen hos andre befolkningsgrupper. Et metodeafsnit til sidst i analysen forklarer fremgangsmåden i detaljer.

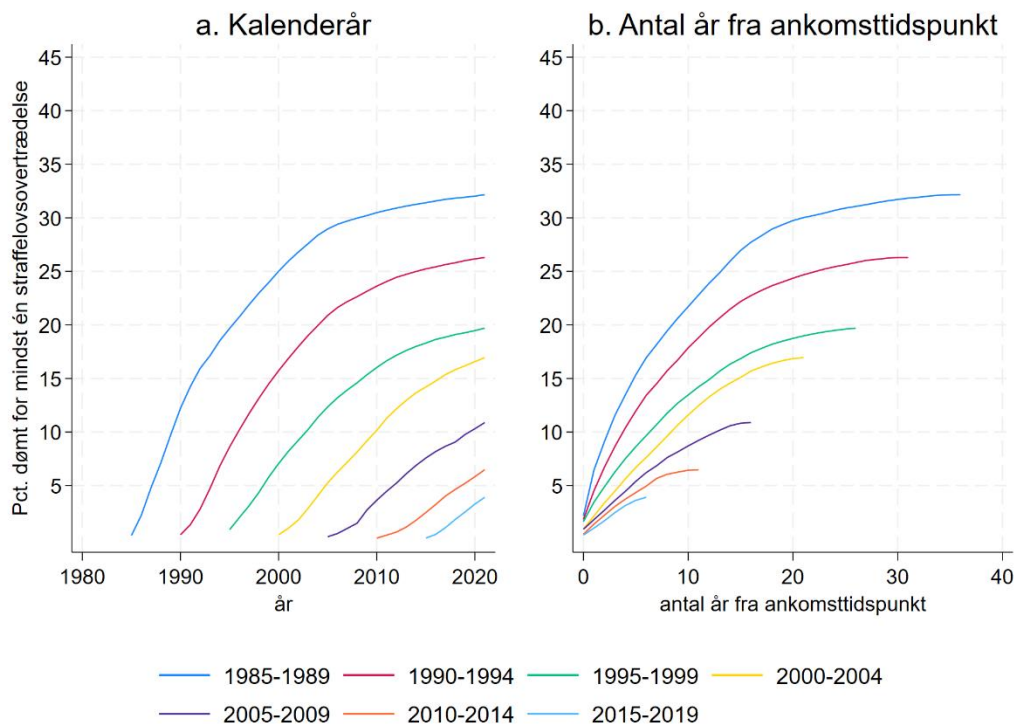
¹ jf. bogen "Hvad vi ved om de dømte og deres kriminalitet" fra ROCKWOOL Fondens Forskningsenhed

² Med "flygtninge" menes her indvandrere fra flygtningelande. Betegnelsen "flygtningelande" refererer til lande, hvor flygtninge udgør en væsentlig del af de indvandrere, som kommer til Danmark. Betegnelsen omfatter således også bl.a. familiesammenførte til flygtninge.

1. Den overordnede udvikling i flygtninges kriminalitet efter opholdstilladelse

Figur 1a viser andelen af flygtninge, dømt for mindst én straffelovsovertrædelse i forhold til ankomst-år (5-års intervaller), mens figur 1b sidestiller udviklingen i forhold til antal år siden ankomst.

Figur 1. Udvikling i pct. dømte indvandrere fra flygtningelande, opdelt på indvandringsperiode



Kilde.: Egne beregninger på baggrund af data fra Danmarks Statistik

Figur 1b illustrerer tydeligt, at andelen af dømte er faldet over tid, når man sammenligner ved samme antal år i landet, dvs. efter både fx 5, 10 og 15 år. Jo senere flygtningene er ankommet, desto færre år kan udviklingen i deres kriminalitet observeres. Andelen med mindst én dom er dog lavere for senere ankomne flygtninge, uanset hvor mange år efter ankomst, der sammenlignes ved.

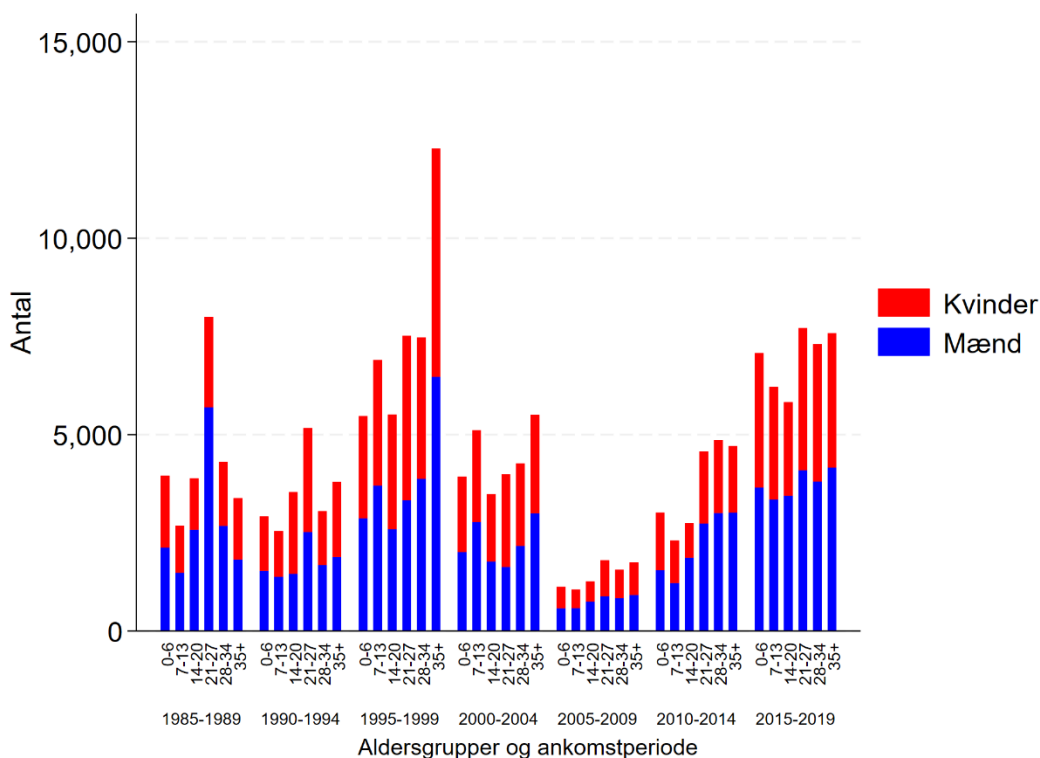
Over 25 pct. af flygtninge med ankomst i 1985-1989 har fx en straffelovsdom efter 15 år, mens det tilsvarende gælder for godt 10 pct. af dem, der ankom tyve år senere (2005-2009). Andelen med mindst én dom kan samtidigt forventes at blive lavere for de efterfølgende ankomne flygtninge, jf. figur 1b.

2. Udviklingen i forhold til køns- og alderssammensætning

Det overordnede fald i kriminalitet (jf., figur 1) kunne – helt eller delvist - skyldes, at sammensætningen af flygtninge i forhold til køn og alder har ændret sig over årene. Mænd dømmes fx langt oftere end kvinder, ligesom kriminalitet generelt er højere blandt den yngre del af befolkningen.

Figur 2 viser antal nyankomne flygtninge i Danmark fra 1985 til 2019 (5-års intervaller) opdelt på køn og alder.

Figur 2. Antal nyankomne flygtninge opdelt efter køn, alder og indvandringsperiode.



Note: Med "flygtninge" menes "indvandrere fra flygtningelande".

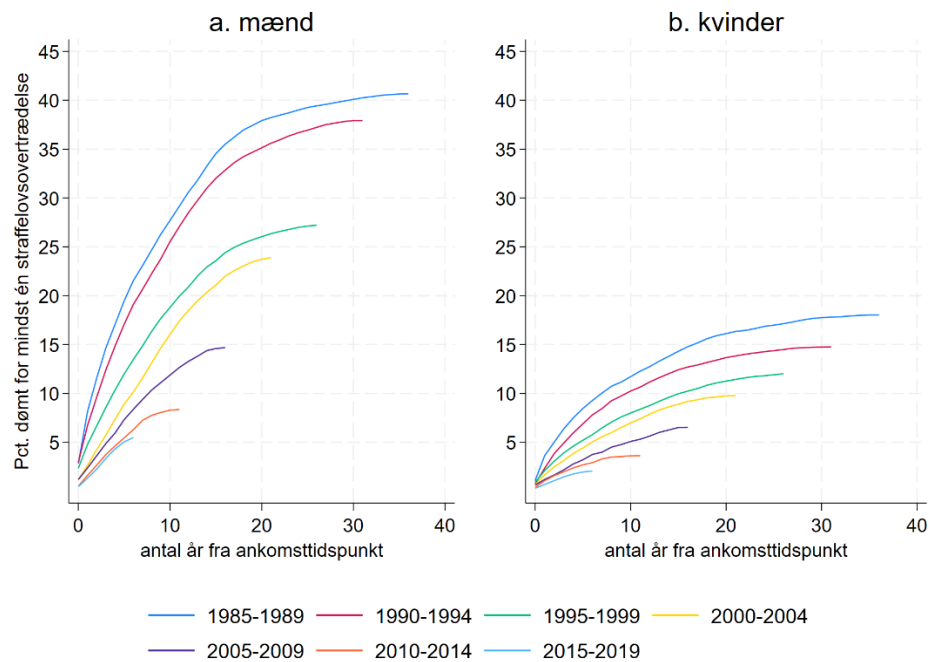
Kilde.: Egne beregninger på baggrund af data fra Danmarks Statistik

Figuren viser fx, at mænd i alderen 20-27 år udgjorde en forholdsvis stor andel blandt dem, der ankom i 1985-1989, mens der var relativt mange flygtninge over 35 år blandt de ankomne i 1995-1999. Alene pga. de mange unge mænd i 1985-1989-gruppen vil man forvente et højere kriminalitetsniveau i denne gruppe.

For at se på den kønsspecifikke udvikling i kriminaliteten, viser figur 3a og 3b udviklingen i andelen, der har fået mindst én dom for henholdsvis mænd og kvinder. Figurerne viser, at den faldende

kriminalitetstendens fra figur 1b observeres både hos mænd og kvinder. Faldet er mest markant blandt mænd, hvor niveauet også var langt højere i udgangspunktet.

Figur 3. Udvikling i procent dømte indvandrere fra flygtningelande, opdelt på indvandringsperiode



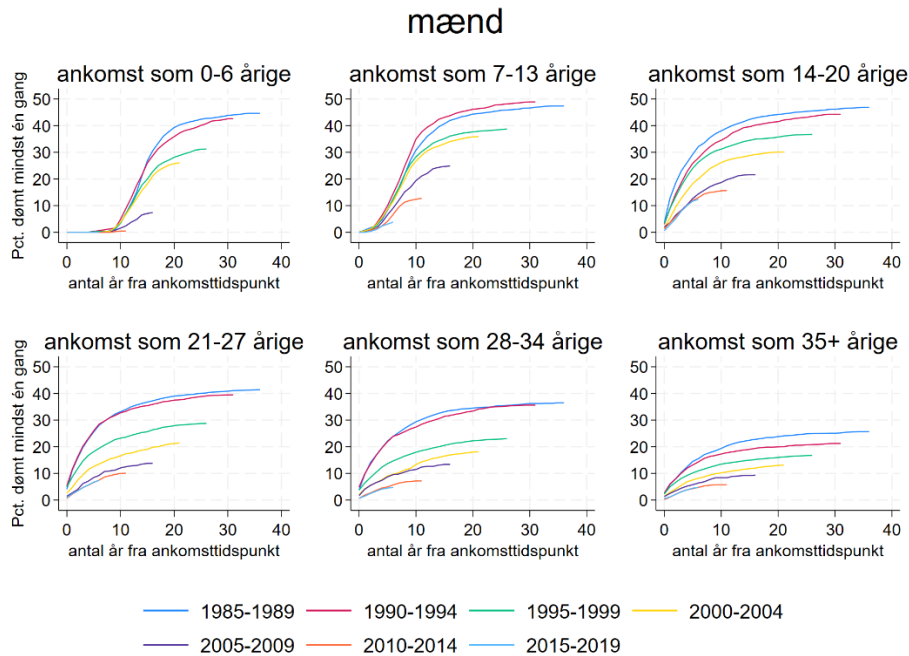
Kilde.: Egne beregninger på baggrund af data fra Danmarks Statistik

Figur 3 viser fx, at omkring 35 pct. af de mænd, der fik opholdstilladelse i Danmark i årene 1985-1989, havde fået mindst én dom efter 15 år i Danmark, mod knap 15 pct. af mænd med ankomst i perioden 2005-2009. Uanset ankomsttidspunkt har mænd haft mere end dobbelt så høj risiko for at blive dømt for en straffelovsovertrædelse som kvinder.

Figurer 4 og 5 fokuserer på udviklingen grupperet efter alder ved ankomst i Danmark for henholdsvis mænd og kvinder. Figurerne viser tydeligt, at kriminaliteten er højest blandt unge mænd, men også, at omfanget af kriminalitet har været faldende indenfor aldersgrupperne for begge køn.

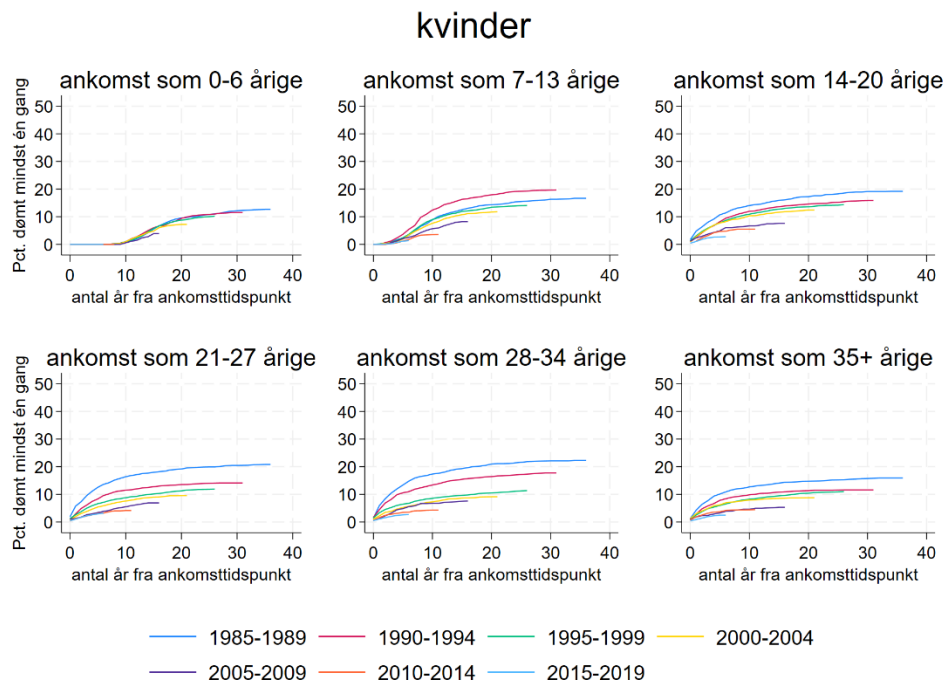
Hvis man fx sammenligner kriminaliteten 15 år efter ankomst for de mænd, som ankom i 2005-2009 i forhold til dem, som ankom 20 år før (i 1985-1989) kan man se et fald på omkring 13-23 procentpoint for alle aldersgrupper.

Figur 4. Udvikling i andel mænd fra flygtningelande med straffelovsdom, opdelt på indvandringsperiode



Kilde.: Egne beregninger på baggrund af data fra Danmarks Statistik

Figur 5. Udvikling i andel kvinder fra flygtningelande med straffelovsdom, opdelt på indvandringsperiode

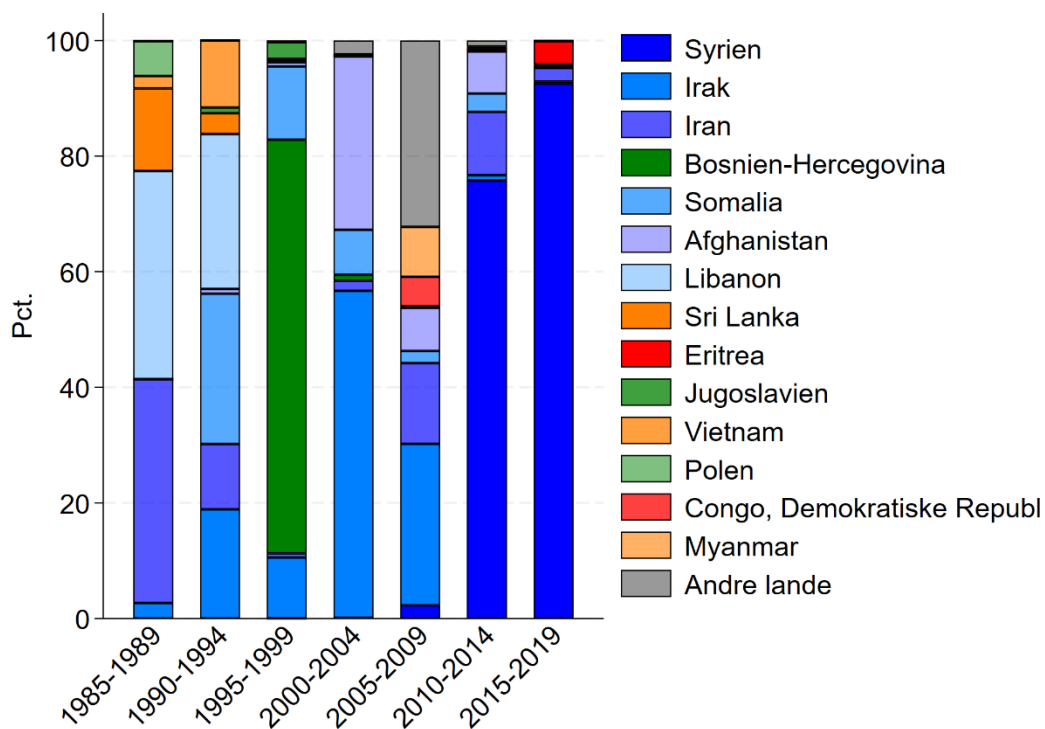


Kilde.: Egne beregninger på baggrund af data fra Danmarks Statistik

3. Oprindelseslande

En yderligere udfordring for sammenligningen af kriminalitetsniveauer over tid er variation i flygtningenes oprindelsesland (og dermed også årsagen til at være flygtet). Figur 6 illustrerer fordelingen af flygtningenes oprindelseslande for hver 5-årig periode i årene 1985-2019.

Figur 6. Flygtninges oprindelsesland, opdelt efter indvandringsperiode



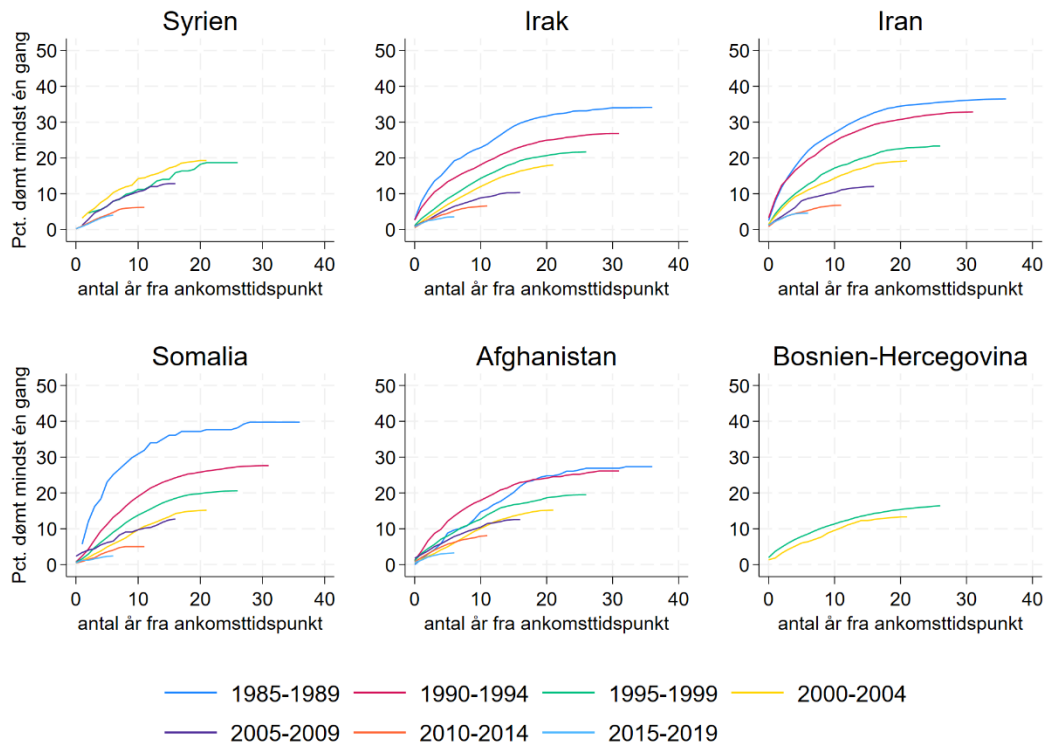
Note: Med "flygtninge" menes der "indvandre fra flygtningelande". De 14 flygtningelande, som har fleste indvandrere i hele perioden 1985-2021 bliver vist særskilt i figuren, mens de øvrige lande bliver samlet under betegnelsen "Andre lande".

Kilde.: Egne beregninger på baggrund af data fra Danmarks Statistik

I næsten hele perioden er flertallet af flygtninge fra de såkaldte "MENA"-lande (Mellemøsten og Nordafrika). I perioden 1985-1989 udgjorde flygtninge fra Iran og Libanon langt størstedelen af alle flygtninge. I sidste halvdel af 1990'erne udgjorde Bosnierne en stor del, mens flygtninge i de seneste år i langt overvejende grad er flygtet fra Syrien.

Figur 7 viser udviklingen i andelen med mindst én dom for en straffelovsovertrædelse i de seks flygtningelande, hvorfra flest er flygtet til Danmark i perioden 1995-2019. Fire af landene – Irak, Iran, Somalia og Afghanistan – er defineret som flygtningelande i alle perioder, mens Syrien indgår i senere perioder, og Bosnien-Hercegovina kun er defineret som flygtningeland i to perioder.

Figur 7. Andel dømt for mindst én straffelovsovertrædelse opdelt efter oprindelsesland, år siden ankomst til Danmark og indvandringsperiode.



Note: Figuren viser udviklingen i dømte indvandrede mænd for fem af de seks lande, som har flest indvandrere fra flygtningelande i hele perioden 1985-2021.

Kilde.: Egne beregninger baseret på registerdata fra Danmarks Statistik.

Figur 7 viser fx, at mellem 11 og 17 procent af dem, der flygtede fra Syrien, Irak, Iran, Afghanistan og Somalia, og ankom til Danmark i 1995-1999, havde fået mindst én dom for en straffelovsovertrædelse efter 10 år i landet. Blandt dem, der flygtede fra de samme lande, men ankom til Danmark mellem 2010 og 2014 var niveauet væsentligt lavere, mellem 5 og 8 procent.

Som figur 7 illustrerer, viser det samme mønster med faldende kriminalitet over tid sig således – med visse undtagelser³ – også indenfor samme oprindelsesland.

³ For mænd, der er flygtet fra Afghanistan ses fx et lidt mindre tydeligt billede. Her er niveauet generelt lavere end blandt mændene fra de øvrige oprindelseslande, når man ser på de tidlige ankomstperioder, og faldet i andel dømte ikke så stærkt.

4. Typer af kriminalitet

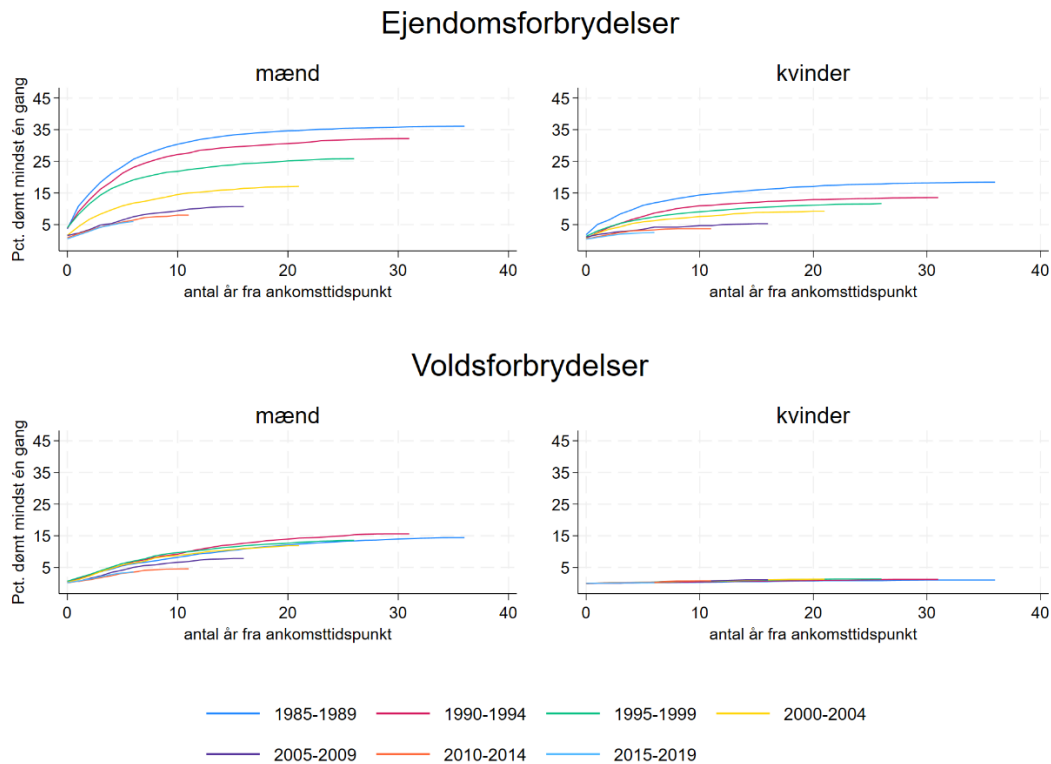
De foregående afsnit viste, at tendensen til mindre kriminalitet blandt flygtninge over tid har gjort sig gældende på tværs af køn, alder og oprindelseslande. Figur 8 viser udviklingen i de hyppigst forekommende typer af kriminalitet, "ejendomsforbrydelser"⁴ og "voldsforbrydelser", for henholdsvis mænd og kvinder.

Figuren viser, at faldet i kriminalitet er mest markant indenfor den kriminalitetstype, som der også er mest af, nemlig ejendomsforbrydelser. Dette gælder både for mænd og for kvinder.

Ser man på voldsforbrydelser bemærker man først og fremmest det lave niveau for kvinder i alle perioder, hvorfor det kan være svært at tale om en reel udvikling. Ser man på mænds voldsforbrydelser, er niveauet højere blandt mænd, der ankom til Danmark i 1990-2004 end blandt de mænd, der ankom tidligere i 1985-1989. Dog er der fortsat tale om et tydeligt fald i voldsforbrydelser blandt de senere ankomne mænd.

⁴ Ejendomsforbrydelser dækker bl.a. tyveri, indbrud og røveri.

Figur 8. Udvikling i procent i flygtninge med straffelovsdom for hhv. ejendomsforbrydelser (ovenover) og voldsforbrydelser (nedenunder), opdelt på indvandringsperiode og køn



Note: De samme personer kan indgå i figuren for begge forbrydelseskategorier hvis de både bliver dømt for en ejendomsforbrydelse og en voldsforbrydelse i perioden.

Kilde: Egne beregninger på baggrund af data fra Danmarks Statistik

5. Sammenligning med andre befolkningsgrupper

Den faldende tendens i det underliggende kriminalitetsniveau skal ses i sammenhæng med, at antallet af anmeldte straffelovsovertrædelser pr. år generelt har været faldende i Danmark siden midten af 90'erne (efter en stor stigning fra 1960'erne til 1980'erne).⁵

⁵ jf. bogen "Hvad vi ved om de dømte og deres kriminalitet" fra ROCKWOOL Fondens Forskningsenhed

I den sammenhæng er det relevant at se på, hvordan udviklingen i flygtnings kriminalitet har udviklet sig i sammenligning med andre indvandrergrupper.⁶ Figur 9 viser udviklingen i andelen af indvandrere, der har fået mindst én straffelovsdom 5 år efter ankomst, opdelt på indvandrerstype for henholdsvis mænd og kvinder.

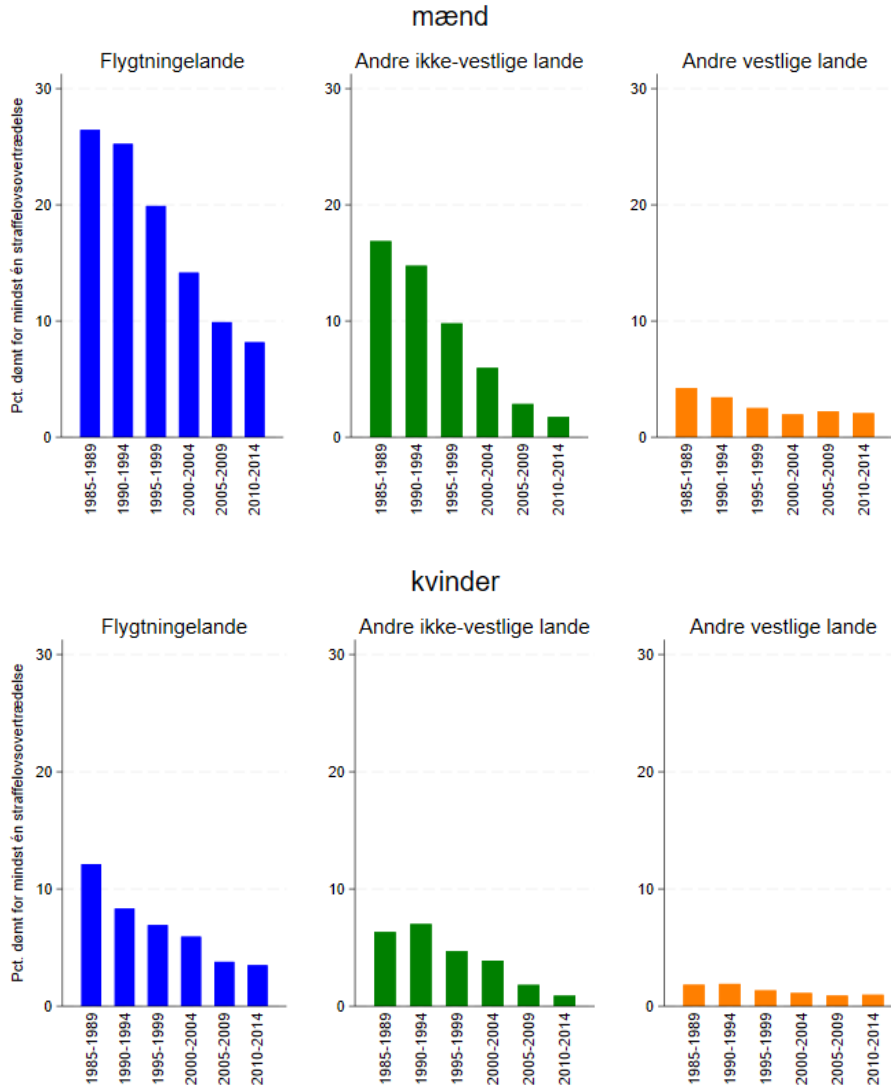
Figuren viser et fald over tid for alle tre indvandrer typer og for begge køn. For både mænd og kvinder gælder det, at faldet i procentpoint er størst blandt flygtninge. Andelen af flygtningemænd, der havde fået dom, faldt med 18 procentpoint i perioden (fra 26 til 8 procent), mens det tilsvarende tal for mænd fra andre ikke-vestlige lande faldt med omkring 15 procentpoint (fra 17 til 2 procent). For mænd fra vestlige lande, hvor udgangspunktet var endnu lavere, har der været et fald på omkring 2 procentpoint (fra 4 til 2 procent).

For kvinder gælder det, at andelen med mindst én straffelovsdom 5 år efter ankomst år er faldet med ca. 9 procentpoint (fra 12 til 3 procent) for kvinder fra flygtningelande, med omkring 5 procentpoint (fra 6 til 1 procent) for kvinder fra andre ikke-vestlige lande og med ca. 1 procentpoint (fra 2 til 1 procent) for kvinder fra vestlige lande.

Figuren viser dog, at kriminalitetsniveauet blandt flygtninge – på trods af at være faldet mest i absolutte termer - fortsat er væsentligt højere end for de øvrige indvandrere. I 2021 lå andelen af indvandrere fra ikke- flygtningelande, der havde fået en straffelovsdom 5 år efter ankomst, på ca. 2 procent af mænd og ca. 1 pct. af kvinder. Blandt flygtninge var 2021-niveauet højere på hhv. 8 procent for mænd og lidt over 3 procent for kvinder (jf., figur 8).

⁶ Flygtninge og andre indvandrere har det tilfælles, at de kommer til Danmark ved forskellige aldre, og potentielt uden information om eventuelle domme fra før indvandring. Derudover har indvandrere (og efterkommere) typisk en yngre befolkningssammensætning end den danske.

Figur 9. Procent indvandrede flygtningemænd og -kvinder med mindst én dom for straffelovsovertrædelse 5 år efter ankomst, grupperet efter typer af oprindelsesland og ankomsttidspunkt.



Note: Kun dem, som indvandrede som 15-årige eller ældre, er medtaget i beregningen. Med "andre ikke-vestlige lande" og "andre vestlige lande" menes der indvandrere fra de hhv. ikke-vestlige og vestlige lande, som ikke faldt under definitionen for flygtningelande i perioden.
Kilde: Egne beregninger baseret på registerdata fra Danmarks Statistik

Når kriminalitet blandt flygtninge fylder meget i debatten, er det tit med henblik på, hvor stor forskellen er til andre befolkningsgrupper. For at sammenligne med befolkningsgrupper, der ikke er

indvandret, dvs. personer af dansk oprindelse og efterkommere, betragtes nu udviklingen i tilbøjeligheden til at have begået kriminalitet i løbet af et år.⁷

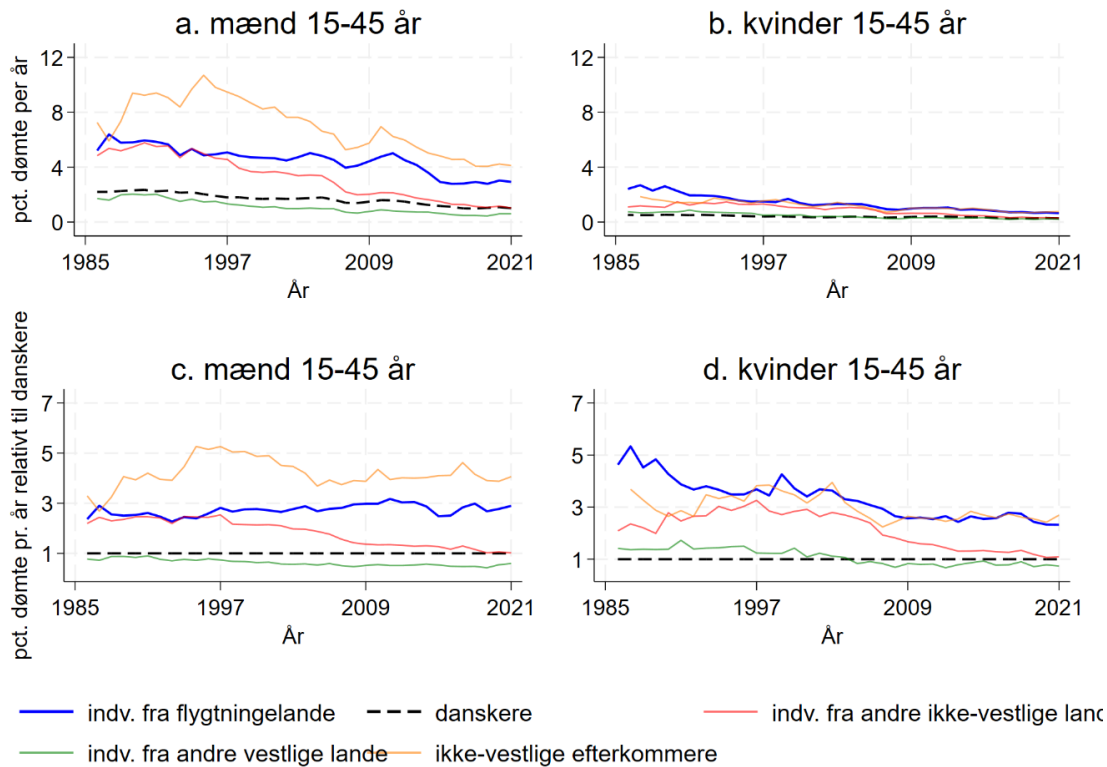
Figur 10 viser udviklingen i flygtninges kriminalitet sammenlignet med danskere, opdelt på køn.

Tallene er opgjort på to forskellige måder. Den øverste række (figur 10a og 10b) viser udviklingen i den andel, som har fået mindst én straffelovsdom i løbet af året for forskellige grupper indvandrere samt ikke-vestlige efterkommere og personer af dansk oprindelse.

Den nederste række i figur 10 (figur 10c og 10d) bygger på samme tal som den øverste række (figur 10a og 10b), men viser i stedet "overrepræsentation", dvs. hvor mange gange højere (eller lavere) kriminaliteten er for indvandrere og efterkommere end den er for personer af dansk oprindelse (referencegruppe med kriminalitetsniveau = 1).

⁷ "Procent dømte X år efter indvandring" er ikke et relevant mål for danskere og efterkommere, som i overvejende grad er født i Danmark. Figurerne tager derfor udgangspunkt i andelen, der er blevet dømt for mindst én straffelovsovertrædelse i et givent år.

Figur 10. Udviklingen i andel 15-45-årige mænd og kvinder, som fik mindst én straffelovsdom i løbet af året, både den absolutte ændring (i pct.) og den relative ændring ift. personer af dansk oprindelse.



Note: Figureerne viser andelen af personer, som fik mindst én straffelovsdom, pr. år. Hvis den samme person fik en straffelovsdom i to forskellige år, tæller den person dermed to gange (én gang i hvert år)
Kilde: Egne beregninger baseret på registerdata fra Danmarks Statistik

Som figurer 10a og 10b viser, ligger flygtninges kriminalitetsniveau højere end kriminaliteten blandt personer af dansk oprindelse. Dette gælder både for mænd og kvinder gennem hele perioden. Til gengæld er den absolutte forskel mellem de to grupper indsnævret i perioden.

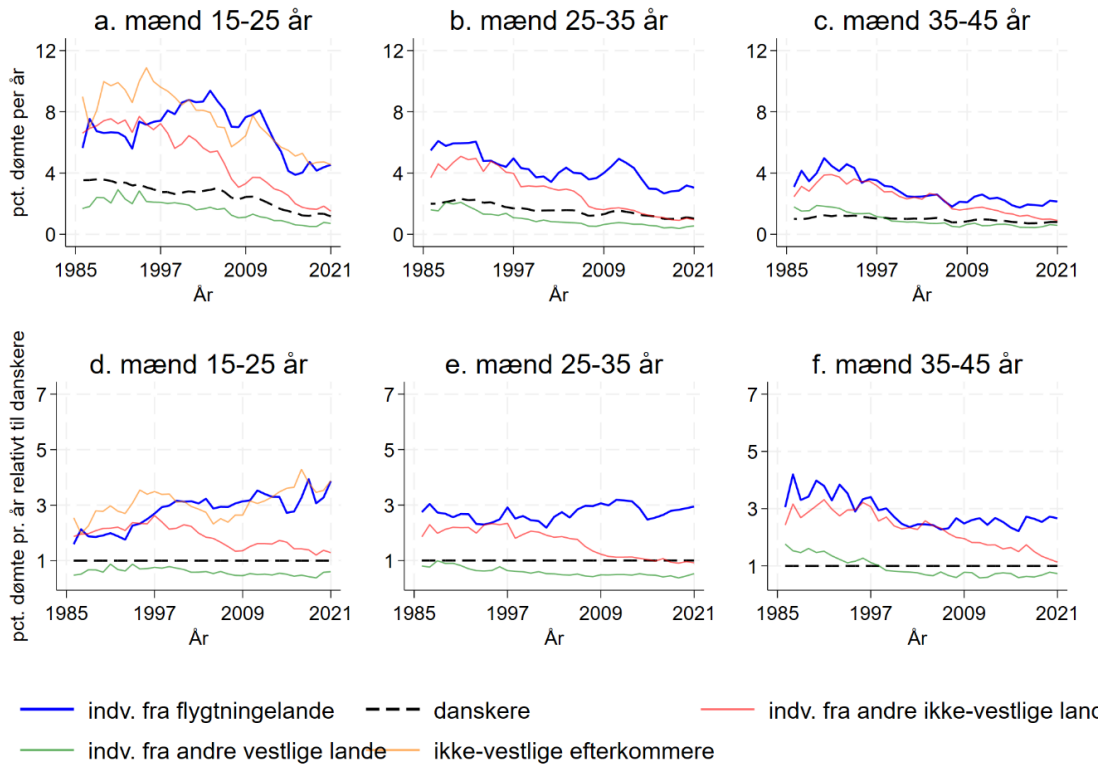
Således var forskellen mellem mænd med flygtningebaggrund og mænd af dansk oprindelse omkring 3 procentpoint i midten af 80'erne (5,2 pct. versus 2,2 pct.). I 2021 var forskellen indsnævret til omkring 2 procentpoint. Det skyldes at, danskernes kriminalitet faldt fra 2,2 til 1 pct. i perioden, mens flygtninges kriminalitet faldt fra 5,2 til 2,9 pct. En lignende udvikling ses for kvinder i figur 10b, selvom kvindernes kriminalitetsniveau dog ligger meget lavere end mændenes for alle grupper.

Som man kan se i figur 10c, ligger overrepræsentationen for mænd fra flygtningelande relativt til danske mænd på et nogenlunde stabilt niveau omkring 3 igennem perioden, dvs. flygtninges kriminalitet svarer til omkring 3 gange kriminaliteten blandt danske mænd. Overrepræsentationen har imidlertid været faldende for kvinder fra flygtningelande (jf. figur 10d) – dog fra et noget højere niveau. Således var kriminalitetsniveauet for flygtninge ca. 4,6 gange så højt som for danske

kvinder i midten af 1980'erne, mens det i 2021 var omkring 2,3 gange så højt. Denne udvikling skyldes primært et stort fald i kriminaliteten blandt kvinder fra flygtningelande, som vist i figur 10b.

Figur 11 viser det samme billede som figur 10 – den øverste række viser udviklingen i pct. dømt i løbet af året, mens den nederste række viser de samme tal i form af overrepræsentation. Her fokuserer vi kun på mænd, og deler tallene op i tre forskellige aldersgrupper; 15-25-årige, 25-35-årige og 35-45-årige.

Figur 11. Udviklingen i andel 15-45-årige mænd, som fik mindst én straffelovsdom i løbet af året, både den absolutte ændring (i pct.) og den relative ændring ift. personer af dansk oprindelse – opdelt efter alder.

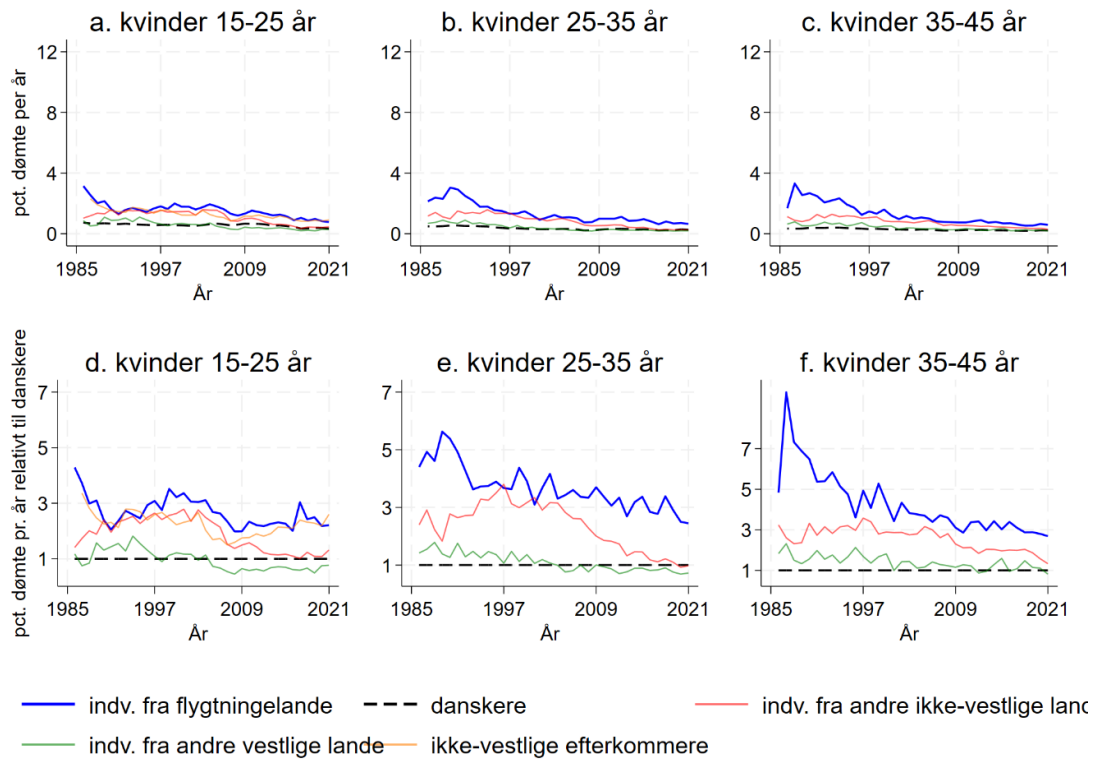


Note: Figureerne viser andelen af personer, som fik mindst én straffelovsdom, pr. år. Hvis den samme person fik en straffelovsdom i to forskellige år, tæller den person dermed to gange (én gang i hvert år). For de 25-35 årige og de 35-45 årige er tal for ikke-vestlige efterkommere udeladt, da der er meget få observationer i den aldersgruppe dele af perioden fra 1985-2021. Kilde: Egne beregninger baseret på registerdata fra Danmarks Statistik

Som figurens øverste række viser, har der været et fald i andel mænd fra flygtningelande, som får en straffelovsdom pr. år for alle aldersgrupper over perioden 1985-2021. Faldet er dog ikke ens for alle aldersgrupper. Mens niveauet har været mere eller mindre faldende igennem hele perioden for de 25-35-årige og de 35-45-årige mænd, har faldet for den yngste gruppe, de 15-25-årige, primært faldet hen imod slutningen af perioden, de seneste 10-15 år. Til gengæld er det blandt de unge mænd, at danskernes kriminalitet er faldet mest. Dette har ført til en stigning i den relative forskel mellem de unge flygtninge og mænd af dansk oprindelse i perioden (jf. figuren nederst til venstre), mens den har været nogenlunde konstant for de 25-35-årige mænd og faldende for den ældste gruppe.

Figur 12 viser det samme billede som figur 11 – men nu for kvinder. Figuren viser, at et fald i kriminalitet blandt flygtningekvinder i alle aldersgrupper - både i kriminalitetsniveau og relativt til kvinder af dansk oprindelse.

Figur 12. Udviklingen i andel 15-45-årige kvinder, som fik mindst én straffelovsdom i løbet af året, både den absolutte ændring (i pct.) og den relative ændring ift. personer af dansk oprindelse – opdelt efter alder.



Note: Figureerne viser andelen af personer, som fik mindst én straffelovsdom, pr. år. Hvis den samme person fik en straffelovsdom i to forskellige år, tæller den person dermed to gange (én gang i hvert år). For de 25-35 årige og de 35-45 årige er tal for ikke-vestlige efterkommere udeladt, da der er meget få observationer i den aldersgruppe dele af perioden fra 1985-2021

Kilde: Egne beregninger baseret på registerdata fra Danmarks Statistik

Metode:

Analysen bygger på registerdata fra Danmarks Statistik, mere specifikt registrene VNDS, BEF12 og KRAF for årene 1985-2021.

I analysen bliver flygtninge defineret som "indvandrere fra flygtningelande" via indvandringsdato i VNDS (som svarer til startdatoen for deres opholdstilladelse), oprindelsesland og herkomst i BEF12. For at indgå som flygtning i analysen er således et krav, at vedkommende indgår både i VNDS-registret og i BEF12 i perioden 1985-2021. Da definitionen er baseret på indvandringstidspunkt og oprindelsesland - men ikke direkte på opholdsgrundlag - omfatter den også bl.a. familiesammenførte til flygtninge.

Følgende lande (defineret via landekoder i Danmarks Statistiks BEF12-register) bliver defineret som flygtningelande:

Oprindelsesland	Periode
Afghanistan	1985-2021
Angola	1999-2021
Armenien	1997-2008
Aserbajdsjan	1997-2021
Bhutan	2008-2011
Bosnien-Hercegovina	1992-2011
Burundi	1997-2021
Centralafrikanske Republik	2014-2016
Congo, Demokratiske Republik	1997-2021
Eritrea	1997-2021
Etiopien	1985-1998
Georgien	1998-2000
Indonesien	2003-2005
Irak	1985-2021
Iran	1985-2021
Jugoslavien	1992-2004 og 2007-2008
Kosovo	1992-2011
Kroatien	1992-1996
Libanon	1985-1998
Libyen	1997-2021
Makedonien	1992-1996
Myanmar	1985-2021
Polen	1985-1988
Palæstina	1985-1996
Rwanda	1997-2021
Serbien og Montenegro	1992-2007
Syrien	1997-2021
Somalia	1989-1996
Sri Lanka	1983-2000

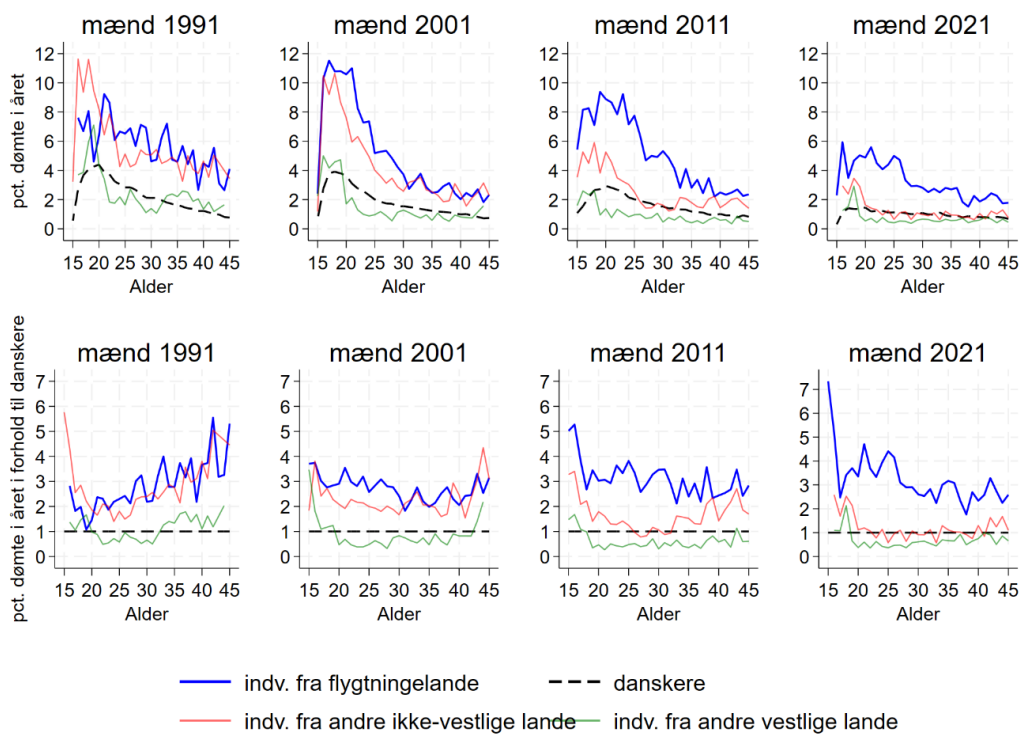
Statsløs	1985-2021
Sudan	1997-2021
Vietnam	1985-1996

Fra 1997 og frem er definitionen taget fra RFF study paper nr. 211 fra juni 2024, hvor betingelsen er, at over halvdelen af de indvandrede i det pågældende år fik opholdstilladelse som flygtninge. Før 1997 har Danmarks Statistiks registerdata ikke oplysninger om indvandreres opholdsgrundlag tilgængelige. For denne periode bruges der en anden definition af flygtningelands, som kommer fra Danmarks Statistiks publikation "Indvandrere i Danmark 2008".

Definitionen for kriminalitet/domme skal forstås her som en fældende afgørelse for en overtrædelse af straffeloven. Fældende afgørelser efter færdselsloven og andre særlove tælles således ikke med, og det samme gælder frifindelser og påtaleopgivelser.

Supplerende figurer

Figur 13. Udviklingen i andel mænd, som fik mindst én straffelovsdom i løbet af året, både den absolutte ændring (i pct.) og den relative ændring ift. personer af dansk oprindelse – opdelt efter alder og vist for udvalgte år.



. Kilde: Egne beregninger baseret på registerdata fra Danmarks Statistik