

Integrationen af ikke-europæiske arbejdsmigranter i Danmark

ANALYSE

NOVEMBER 2025

Af forskningsprofessor Jacob Nielsen Arendt og seniorforsker Marie Louise Schultz-Nielsen,
ROCKWOOL Fondens Forskningsenhed

Indvandring har været en central drivkraft bag beskæftigelsesstigningen i Danmark gennem mange år, og der er udbredte ønsker i flere brancher og blandt et politisk flertal om at øge muligheden for mere udenlandsk arbejdskraft. Regeringen (SVM) indførte derfor i sommeren 2025, efter aftale med arbejdsmarkedets parter, en ny ordning for udenlandsk arbejdskraft. Gennem de seneste 10 år er bl.a. beløbsordningen med høje lønkrav blevet populær, men den nye ordning giver mulighed for, at udlændinge kan ansættes under ordnede forhold til en løn under de nuværende grænser i beløbsordningen¹. Ordningen er foreløbigt begrænset til udlændinge fra 16 udvalgte lande med særlig økonomisk betydning for Danmark².

Ordningen har sat gang i debatten om, hvordan indvandring fra tredjelande påvirker Danmark på længere sigt. Bekymringerne knytter sig især til erfaringerne fra 1960'erne og 1970'erne, hvor arbejdsmigranter ofte blev længere end forventet og hvor de og deres familiemedlemmer på sigt havde vanskeligheder med at finde fodfæste på arbejdsmarkedet og i det danske samfund.

Denne analyse belyser den langsigtede arbejdsmarkedsintegration af udlændinge fra tredjelande, som arbejder i Danmark gennem erhvervsordninger med lave eller ingen lønkrav. Analysen belyser

¹ Beløbsordningen stiller i 2025 krav om en årsindkomst på 514.000, mens de nye ordninger vil sænke grænsen til 300.000 kr.

² De 16 lande er: USA, Storbritannien, Singapore, Kina, Japan, Australien, Canada, Indien, Brasilien, Malaysia, Montenegro, Serbien, Nordmakedonien, Albanien, Ukraine og Moldova. Ordningen betinges på at ansættelser sker under dansk overenskomst og aflyses, hvis bruttoledigheden når over 3.75%. Landelisten er beskrevet i appendiks 2: <https://bm.dk/nyheder/pressemeddelelser/2025/06/ny-overenskomstordning-for-udenlandsk-arbejdskraft-og-nye-initiativer-mod-social-dumping>

også om der er forskel på arbejdsmarkedsintegrationen af udlændinge fra de 16 udvalgte lande i den nye ordning og udlændinge fra andre ikke-europæiske lande.

Det er vigtigt at understrege, at selvom erhvervmigranterne i analysen har lønninger på niveau med det, den nye ordning lægger op til, kan de afvige fra kommende brugere af den nye ordning. F.eks. vil der være krav om en ansættelse på fuld tid under den nye ordning, hvilket ikke gjaldt tidligere ordninger. Derudover er kravene til ophold efter job-tab blevet skærpet siden den analyserede periode. Det virker derfor plausibelt, at arbejdsmarkedsintegrationen vil være bedre for brugerne af den nye ordning, end den er for udlændingene i denne analyse.

Analysens hovedresultat er, at de erhvervmigranter, der kom til Danmark med lave eller ingen lønkrav og er blevet i Danmark i 12 år, er integreret godt på det danske arbejdsmarked, og at det gælder uanset oprindelsesland og køn.

Resumé

Analysen belyser arbejdsmarkedsintegrationen for erhvervmigranter med arbejdsophold, der ankom til Danmark i perioden 2004-2011. I denne gruppe er lidt mere end hver tredje erhvervmigrant stadig i Danmark 12 år efter ankomst. På dette tidspunkt har både de selv og deres eventuelle partner en høj beskæftigelse og hver tredje er ansat i job, der kræver et højt kvalifikationsniveau, mens 24% er ansat i et ufaglært job. Deres gennemsnitlige årsløn er lige over 300.000 kr. (2023-niveau) i året efter ankomst, men den vokser til knap 470.000 kr. 12 år efter. 27% af erhvervmigranterne, der stadig er i Danmark 12 år efter deres ankomst, har fået dansk statsborgerskab, mens kun 12% modtager overførselsindkomster udover SU og børne-eller familieydelse.

Som benchmark sammenlignes erhvervmigranterne med EU-migranterne og danskere. Resultaterne viser, at en mindre andel af erhvervmigranterne end af EU-migranterne bliver 12 år i Danmark og at andelen, der bliver i Danmark i mindst 12 år er mindre for erhvervmigranter fra de 16 udvalgte lande, end for erhvervmigranter fra andre ikke-europæiske lande.

De erhvervmigranter der bliver i Danmark i 12 år, har samme beskæftigelsesgrad, men tjener mere, er ansat i job med højere kvalifikationsniveau, i mindre omfang modtager overførselsindkomster og opholder sig i kortere tid i Danmark end EU-migranter. De får derudover i højere grad dansk statsborgerskab, har lidt oftere en partner, og i samme omfang børn, end EU-migranter. På de fleste parametre ligger erhvervmigranterne tæt på danskere i samme alder.

Selvom arbejdsmarkedsintegrationen efter 12 år i Danmark varierer med oprindelsesland og køn, er den i gennemsnit høj både for mandlige og kvindelige erhvervmigranter fra de 16 udvalgte lande og erhvervmigranter fra andre ikke-europæiske lande.

Faktaboks: Arbejdsophold for udlændinge og deres familier i Danmark

Udlændinge kan få arbejdsophold i Danmark under forskellige ordninger. Ordningerne opdeles typisk efter regler gældende for borgere fra et EU/EØS-land og erhvervsordninger for udlændinge fra andre lande. Nogle af ordningerne er oplistet nedenfor (mange ordninger og specifikke regler er ændret flere gange i den betragtede periode).

- **Borger fra EU/EØS-lande:**
 - o Borger fra EU og EØS-lande samt Schweiz kan frit opholde sig i Danmark i 3 måneder, hvor de kan søge om arbejdsophold. Et arbejdsophold kræver mindst 10-12 ugers ansættelse á 10-12 ugentlige timer.
 - o Familiesammenføring til EU-borger, hvilket giver arbejdstilladelse.

- **Borgere fra lande udenfor EU/EØS:**
 - o Ordninger med høje lønkrav:
 - **Beløbsordningen** indført i 2007. Lønkravet var dengang på 450.000 kr. (2007-niveau). Kravet er en årsløn på mindst 514.000 kr. i 2025 og ugentlig arbejdstid på 30 timer.
 - **Fasttrack-ordningen** blev indført i 2016 og indeholder 5 spor: beløbsordning, supplerende beløbsordning (lønkrav på 415.000 i 2025 samt fuldtidsarbejde), forsker, korttidsophold (max 90 dage) og uddannelses-spor. Kræver virksomheds-certificering.
 - o Andre ordninger:
 - **Green-Card-ordningen** eksisterede indtil 2016. En point-ordning, uden job eller lønkrav ved ankomst, men for at ophold kan beholdes er der i dag krav om løn svarende til nyddannet bachelor i det år ophold blev givet.
 - **Job-kort-ordningen** blev indført i 2002, for ansættelser i job med rekrutteringsproblemer. Lønkrav på 375.000 fra 2008.
 - **Positiv-listen** er en ordning for udlændinge med mellemlange uddannelser i brancher med rekrutteringsproblemer
 - **Familiesammenføring til erhvervsmigrant**, hvilket giver arbejdstilladelse.
 - M.fl.

I udgangspunktet skal både arbejdsmigranter og deres familier være selvforsørget, og modtagelse af overførselsindkomster kan påvirke muligheden for at få permanent ophold.

I hele perioden skal udlændinge forlade Danmark eller søge om andre ophold, hvis de mister deres job. Green-card-ordningen gav dog ophold i 3 år, og beløbsordningen giver mulighed for at 6 måneders forlænget ophold ved job-tab.

Kilde: Nyidanmark.dk, herunder beskrivelse af [danske lønvilkår](#), Finansministeriet (2008; 2024).

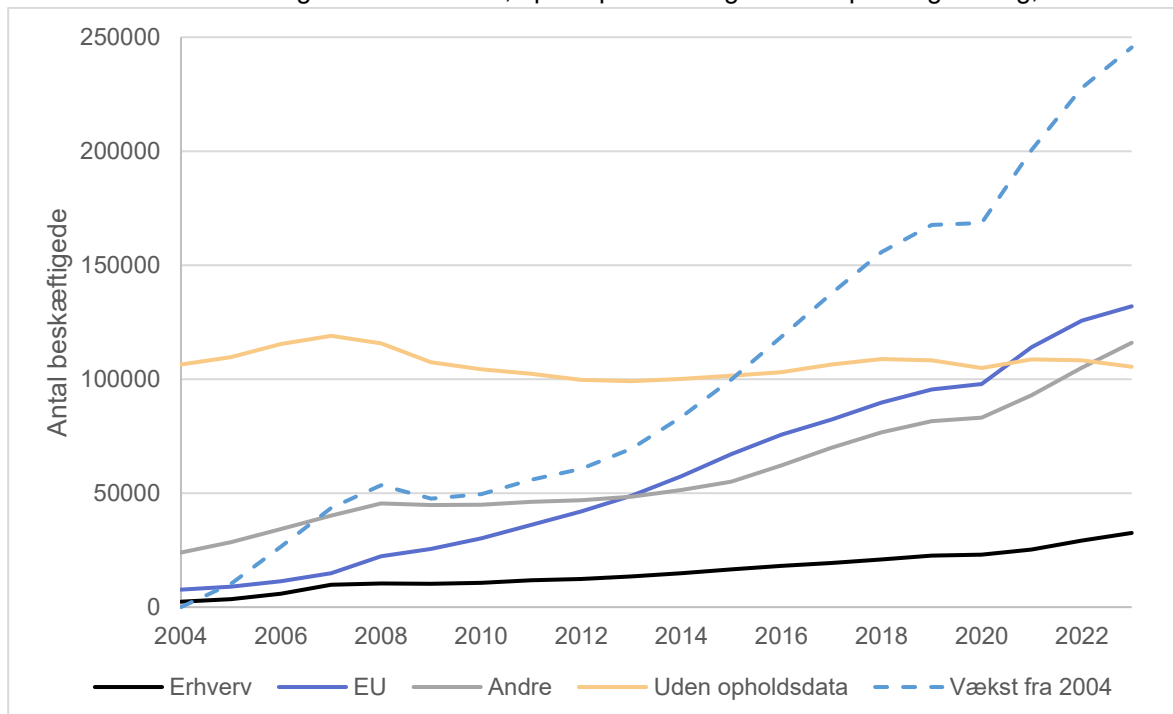
Indvandrernes bidrag til beskæftigelsen i Danmark

For at rammesætte analysen indledes dels med en beskrivelse af forskellige grupper af udlændinges bidrag til beskæftigelsen i Danmark, og dels en kort vurdering af fremtidsudsigterne for udenlandsk arbejdskraft.

I analysen inddeles udlændingene efter deres opholdsgrundlag, fordi det bl.a. er via opholdsgrundlaget, at forskellige typer af indvandring forsøges styret politisk. Analysen er baseret på oplysninger om indvandrere der er indvandret til Danmark i alderen 17-60 år fra 2004 til 2023, og er bosat i Danmark ved årsskiftet. Opholdsgrundlaget er kendt for udlændinge, hvor ophold er givet fra 1997 og til og med 2023.

Figur 1 viser, at antallet af beskæftigede indvandrere er steget med næsten 245.000 personer siden 2004 (stiplede linje). Den viser samtidig, at antallet af beskæftigede uden kendt opholdsgrundlag (dvs. primært ankommet før 1997) er konstant i perioden, så væksten er drevet af personer med kendt opholdsgrundlag fra 1997. Mens antallet af beskæftigede EU-migranter var knap 8.000 i 2004 har især de store udvidelser af EU mod øst i 2004 og 2007 øget antallet af beskæftigede EU-migranter til 132.000 i 2023. Til sammenligning er antallet af erhvervs-migranter vokset fra lidt over 2.000 til knap 33.000. Figuren viser også, at gruppen af beskæftigede med andre ophold end EU- og erhverv er vokset næsten lige så meget som gruppen med EU-ophold, og at der i 2023 var 116.000 beskæftigede med andre typer opholdsgrundlag.

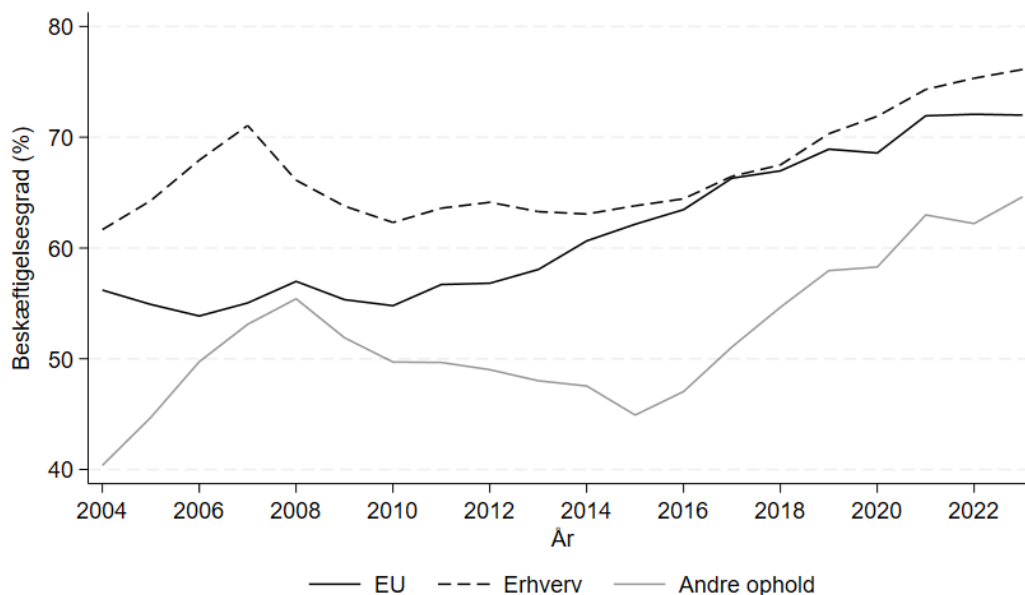
FIGUR 1. Antal beskæftigede indvandrere, opdelt på kendt og ukendt opholdsgrundlag, 2004-2023.



Note: Beskæftigelse er defineret ved en positiv lønindkomst i 1. uge i november (RAS). "Andre ophold" udgør udlændinge med opholdsgrundlag opgjort fra 1997 og frem og grupperet af Danmarks Statistik som Asyl, Familiesammenførte, Brexit og Studieophold, og Ukraine særlov. Opholdsgrundlag kendes ikke for personer der har fået deres opholdsgrundlag før 1997.

Det stigende antal beskæftigede indvandrere med andre ophold afspejler bl.a., at der er sket en stigning i antallet af indvandrere med andre ophold. Men figur 2 viser, at indvandrere med andre typer ophold også har bidraget væsentligt til beskæftigelsesvæksten fordi deres beskæftigelsesgrad – ligesom for andre grupper – er vokset betydeligt siden 2015.

FIGUR 2. Andelen af indvandrere i beskæftigelse, opdelt på opholdsgrundlag, 2004-2023.



Note: Beskæftigelse er defineret ved en positiv lønindkomst i 1. uge i november (RAS). "Andre ophold" udgør udlændinge med ophold grupperet af Danmarks Statistik som Asyl, Familiesammenførte, Brexit og Studieophold. Ophold under Ukraine særloven er udeladt.

Indvandringen fra EU

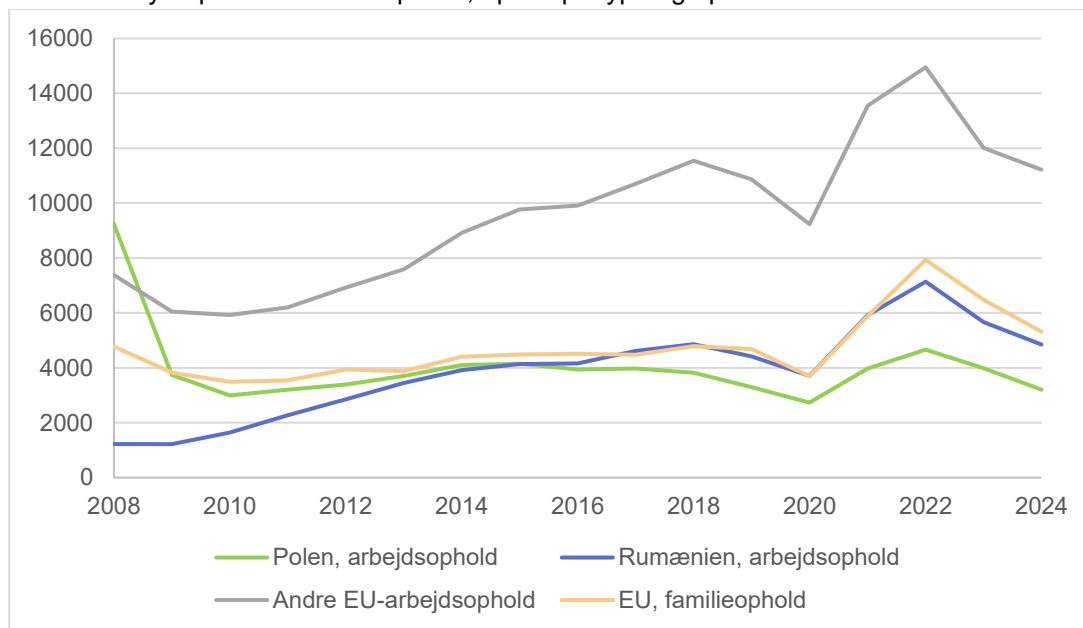
Det er relevant at spørge, om den ovenfor skitserede udvikling kan fortsætte? Selvom beskæftigelsesgraden er konjunkturafhængig, er der ikke tegn på, at efterspørgslen på arbejdskraft vil falde i de nærmeste år. Der kommer også stadig mange udlændinge til Danmark fra EU.

Der er dog flere grunde til, at indvandringen fra EU kan aftage i de kommende år. For det første, fordi der i de fleste lande bliver færre personer i arbejdsstyrken samtidig med at antallet af ældre stiger. Konkurrencen om arbejdskraft skærpes derfor. For det andet fordi indkomsten stiger hurtigere end i Danmark i nogle af de lande, som Danmark modtager flest EU-migranter fra. Selvom lønningerne for eksempel stadig er 4-6 gange højere i Danmark end i Polen og Rumænien, er de købekraftsjusterede forskelle faldet fra at være henholdsvis 3 og 6 gange højere i Danmark end i Polen og Rumænien i 2006, til at være ca. dobbelt så høje i 2024³. Og for det tredje fordi

³ Kilde: Eurostat, tabel earn_ses_pub2s.

indvandringen fra EU er aftaget en smule, efter en stigning i 2022 efter COVID-19. Antallet af arbejdsmigranter fra EU – både fra Polen, Rumænien og andre lande - er derfor tilbage på 2018 niveau, som markerede den foreløbige toppunkt efter en uafbrudt stigning i 10 år.

FIGUR 3. Nye opholdstilladelser per år, opdelt på type og oprindelse



Kilde: www.statistikbanken.dk, Tabel VAN66.

Erhvervsmigranter i analysen

Efter de indledende beskrivelser fokuserer resten af analysen på den langsigtede integration af udlændinge **fra lande udenfor EU**, der kommer til Danmark på en **erhvervsordning uden de nuværende løn- og arbejdstidskrav**.

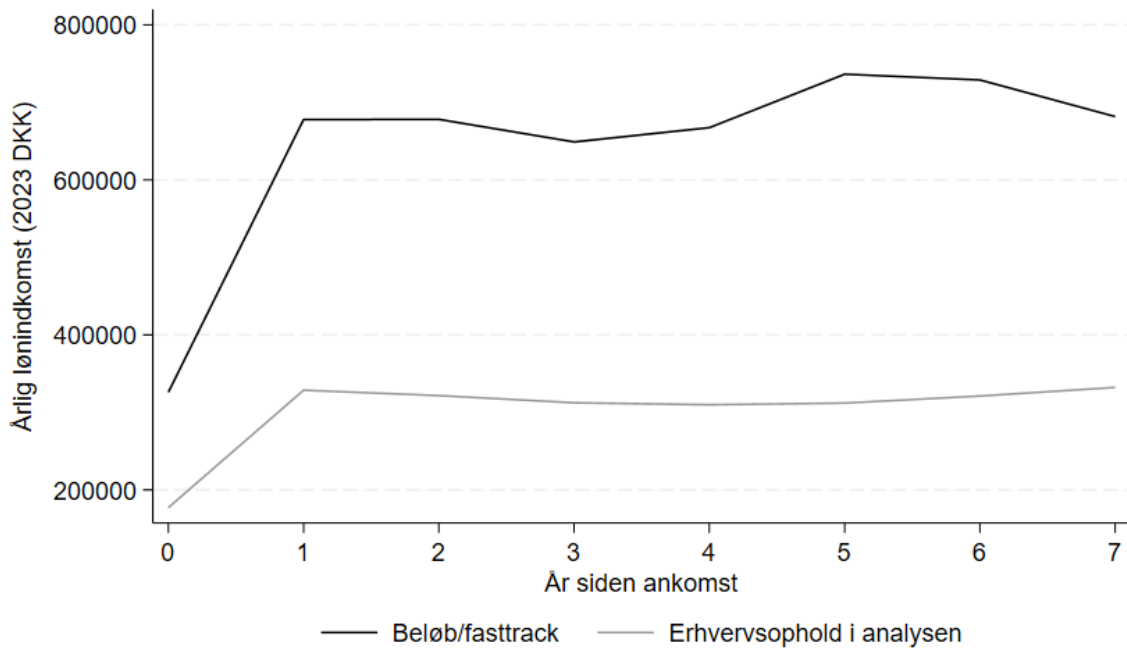
Både beløbsordningen og nogle af sporene under fasttrack-ordningen stiller i dag krav om et højt lønniveau og en høj arbejdstid til de udlændinge, der ansættes under disse ordninger. Det gjaldt ikke i samme omfang tidligere (se faktaboks).

For at kunne følge udlændingene over tid ses på udlændinge, der er kommet til Danmark i perioden 2004-2011, mens de få, der i denne periode ankom på beløbsordningen er ekskluderet. Figur 4 sammenligner årslønnen i årene efter ankomst for de udlændinge, der indgår i analysen med udlændinge der ankommet til Danmark i perioden 2010-2016 på beløbsordningen (og enkelte under fasttrack-ordningerne).

Figuren viser, at udlændinge på beløb- eller fasttrack-ordninger har en markant højere årsløn end de erhvervsmigranter, der indgår i resten af analysen. Udlændingene, der indgår i analysen, har en lønindkomst som ligger lidt over den grænse der er sat på 300.000 kr. i den nye beløbsordning.

Det er dog vigtigt at understrege, at udlændingene, der indgår i analysen, kan afvige fra udlændingene der vil anvende den nye beløbsordning med en lavere beløbsgrænse både med hensyn til karakteristika, samt ordnings- og periodespecifikke forhold, som nævnt eksempler på ovenfor.

FIGUR 4. Årlig lønindkomst (2023 kr.) for erhvervmigranter i analysen, sammenholdt med udlændinge med ophold under beløbs- og fasttrack-ordningerne.

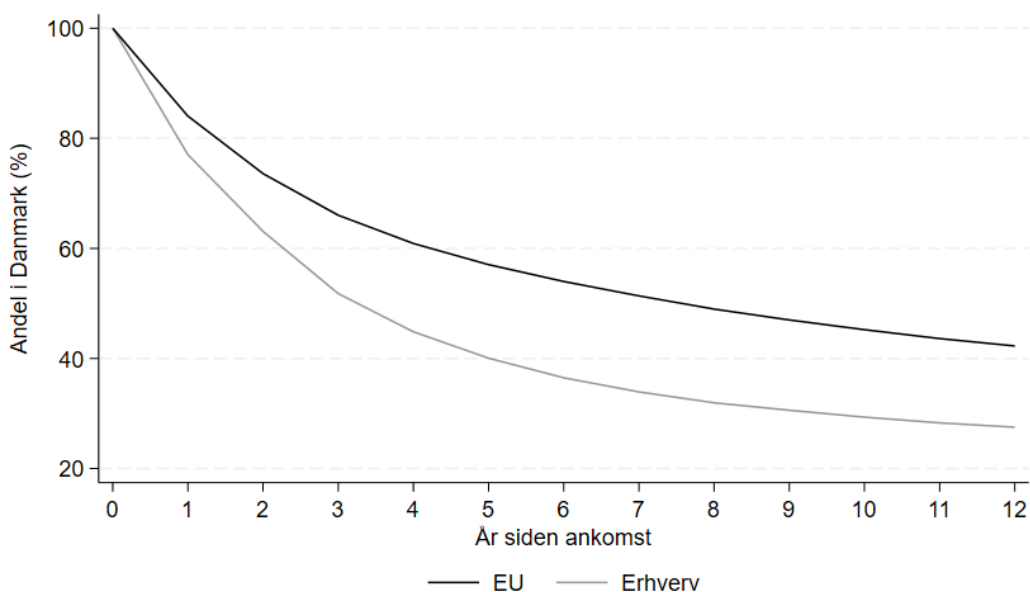


Note: Indvandrere i alderen 18-60 år med arbejdsophold under en erhvervsordning. Udlændinge med ophold under beløbs- og fasttrack-ordninger er indvandret i årene 2010-2016. Udlændinge med erhvervsophold, der er med i analysen, er indvandret i årene 2004-2011, og ekskluderer indvandrere fra europæiske lande og under beløbs- og fasttrack-ordningerne.

Langsigtet arbejdsmarkedsintegration for EU- og erhvervmigranter

Mange udlændinge med arbejdsophold er kun i kort tid i Danmark (Schultz-Nielsen 2019). Det gælder både EU- og erhvervmigranter, der indgår i denne analyse. Figur 5 viser, at mens 42% af EU-migranterne, der kom til Danmark i årene 2004-2011 stadig i Danmark 12 år efter deres ankomst, gælder det kun 27% af erhvervmigranterne. Til sammenligning gælder det 89% af personer med asyl, som kom til Danmark i samme periode.

FIGUR 5. Andel udlændinge med arbejdsophold under EU og Erhvervsordninger, der stadig er i Danmark for givent antal år efter ankomst.



Note: Andel indvandrere i alderen 18-60 år med ophold i Danmark, opdelt efter opholdsgrundlag (erhvervsordning eller EU-regler). Indvandringsår 2004-2011. Der tillades ind- og udvandring. Erhvervsmigranterne ekskluderer indvandrere fra europæiske lande og under beløbs- og fasttrack-ordningerne.

For langt de fleste udlændinge, der bliver i Danmark, vil arbejdsmarkedstilknytningen forbedres over tid i Danmark, hvilket også gælder de udvalgte grupper af udlændinge. Dette er dokumenteret i bilag og kan både skyldes en forbedring over tid, men det kan også skyldes, at dem, der bliver, er dem, der i de første år klarer sig godt eller på anden vis er en positivt selekteret gruppe. Uagtet årsagen fokuseres i det følgende på de udlændinge, der stadig er i Danmark 12 år efter deres ankomst for at belyse, hvor godt udlændingene integreres i Danmark på sigt.

Figur 6 viser forskellige udfald for EU- og erhvervsmigranter med arbejdsophold, der stadig er i Danmark efter 12 år⁴. Det er sammenlignet med danskere på samme alder, 41 år, da gennemsnitsalderen i indvandringsåret er 29 år for både EU- og erhvervsmigranter. Figuren viser, at efter 12 år i Danmark er ca. 80% i beskæftigelse, hvilket er lidt under danskernes niveau på 86%.

For at sætte andelen i perspektiv, er en beskæftigelsesgrad på 80% betydeligt mere end, hvad det tidligere er skønnet at være tilstrækkeligt for, at ikke-vestlige indvandrere bidrager positivt til

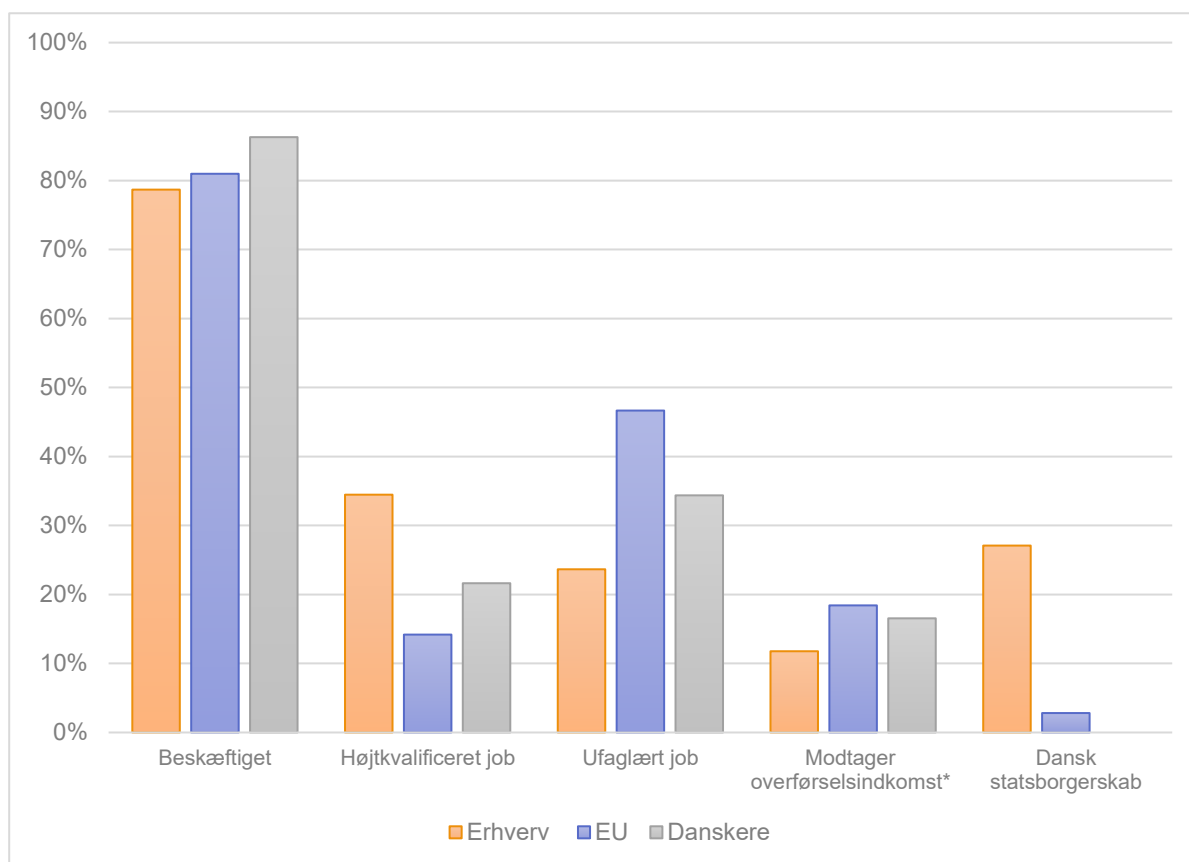
⁴ De gennemsnitlige udfald kan påvirkes af alders- og kønsforskelle mellem erhvervs- og EU-migranter, og forskellige ankomsttidspunkter f.eks. omkring finanskrisen. Bilagstabel A3-A5 viser at konklusionerne om forskelle mellem erhvervs- og EU-migranter ikke påvirkes af justering for kalenderår, alder, køn og ankomstkommune.

statskassen (Skaksen og Jensen 2016, p. 108). Eller med andre ord: Både erhvervs- og EU-migranter vil formentlig bidrage positivt til statskassen også efter 12 år i Danmark.

Ses der på hvilken type af job erhvervmigranterne betræder, viser figur 2 at mere end hver tredje erhvervmigrant er i et job der kræver et højt kvalifikationsniveau, hvilket er langt højere end andelen for både danskere (21%) og EU-migranter (14%). Tilsvarende er færre erhvervmigranter også beskæftiget i ufaglærte job.

Figur 6 viser også, at 12% af erhvervmigranterne modtager overførselsindkomster, mens det gælder 18% af EU-migranterne og 17% af danskerne i samme alder. Her er set bort fra SU og børneydelser, da SU kan ses som investeringer og børneydelser følger mekanisk om udlændingene får børn, hvilket belyses nedenfor. Der er kun en meget lille andel af disse grupper, der modtager førtidspension (< 1%), hvorfor det ikke er vist. Endelig viser figur 2, at mens 27% af erhvervmigranterne har fået dansk statsborgerskab efter 12 år gælder det kun 3% af EU-migranterne. Det er formentlig et udtryk for at EU-migranter nyder bedre beskyttelse og flere rettigheder indenfor EU, end erhvervmigranterne gør.

FIGUR 6. Arbejdsmarkedstilknytning og statsborgerskab efter 12 år i Danmark for udlændinge med arbejdsophold under EU- og erhvervsordninger, sammenholdt med danskere.

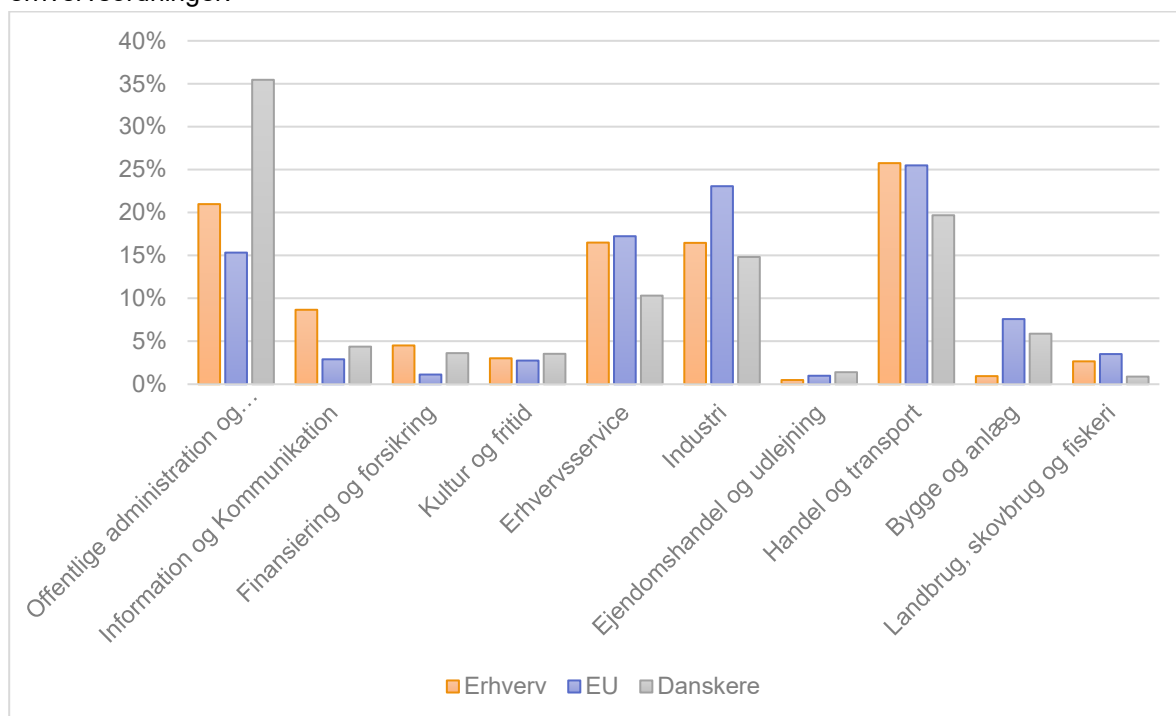


Note: Indvandrere i alderen 18-60 år ankommet fra 2004-2011 med arbejdsophold under en erhvervsordning eller ophold ifølge EU-regler, der stadig er i Danmark 12 år efter ankomst. Erhvervmigranterne ekskluderer indvandrere fra europæiske lande og under beløbs- og fasttrack-ordningerne.

* Overførselsindkomster inkluderer alle indkomsterstøttende ydelser udover SU og børnetilskud og familieydelse.

På trods af at erhvervmigranter i højere grad er ansat i job med høje kvalifikationskrav end EU-migranterne, er de brancher, hvor erhvervs- og EU-migranter ansættes til forveksling ens. Der er lidt flere EU-migranter i erhvervs-service, industrien, bygge og anlæg samt landbrug, skovbrug og fiskeri. Det er brancher, hvor der er en forholdsmæssig større andel af ufaglærte job. Tilsvarende er der væsentligt flere erhvervmigranter end EU-migranter indenfor offentlig administration og undervisning, hvor der generelt er flere job på højt kvalifikationsniveau. Forskellene er dog små og langt mindre end forskellen til branchefordeling af beskæftigede danskere (se figur 7).

FIGUR 7. Branchefordeling efter 12 år i Danmark for udlændinge med arbejdsophold under EU- og erhvervsordninger.



Note: Indvandrere i alderen 18-60 år ankommet fra 2004-2011 med arbejdsophold under en erhvervsordning eller ophold ifølge EU-regler, der stadig er i Danmark 12 år efter ankomst. Erhvervmigranterne ekskluderer indvandrere fra europæiske lande og under beløbs- og fasttrack-ordningerne. Sammenholdt med danskere med samme gennemsnitsalder. Brancherne er sorteret efter andelen af job, der kræver kvalifikationer på højt niveau. Det rangerer fra 1.7% i Landbrug, skovbrug og fiskeri til 17% i industrien, 52% i Information og Kommunikation og 54% indenfor offentlig administration og undervisning.

Arbejdsmarkedsintegration af kvindelige erhvervmigranter

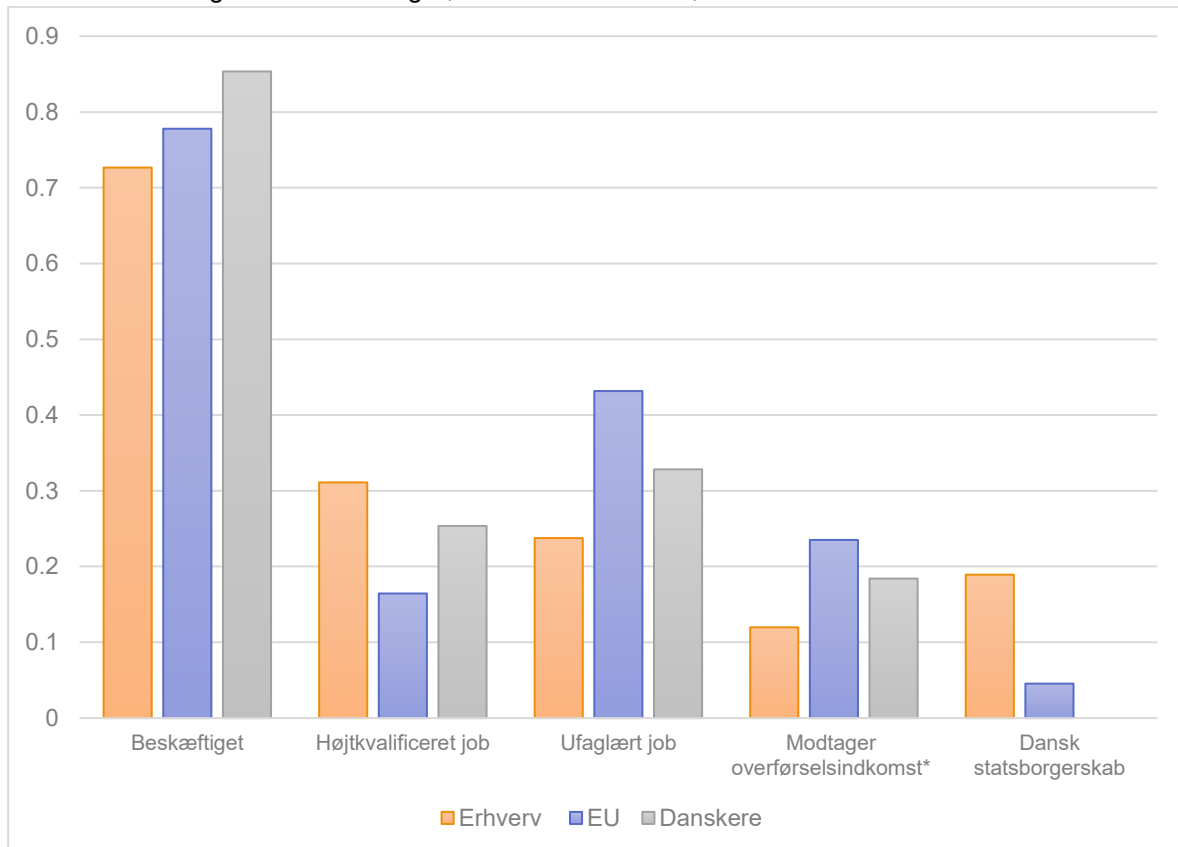
Der er intet i det foregående, der antyder at erhvervmigranter, der ankommer til Danmark med en løn betydeligt under beløbsordningen, klarer sig dårligere på det danske arbejdsmarked eller skulle udgøre en større økonomisk byrde efter 12 år i Danmark, end EU-migranter. Tværtimod: erhvervmigranterne har nogenlunde samme beskæftigelsesgrad, arbejder i mere vidensstunget job og brancher, bliver i Danmark i kortere tid, modtager sjældnere overførselsindkomster og bliver oftere danske statsborgere.

En væsentlig årsag til, at nogle grupper af udlændinge er integreret dårligt i Danmark er, at mange der ankom i 1970'erne og 1980'erne fik familiesammenførte partnere til Danmark, som havde

vanskeligere ved at begå sig i Danmark. 86% af erhvervmigranterne har en samboende partner og 77% har et hjemmeboende barn efter 12 år i Danmark. Det er tæt på niveauet for danskere, hvor 73% har en samboende partner og 74% har hjemmeboende børn. Derimod er det markant over EU-migranterne, hvor det kun gælder 58% hhv. 57%.

Langt størstedelen af partnerne til EU- og erhvervmigranter har selv et EU- eller erhvervsophold. Det gælder for 95% af partnerne til EU-migranter og 80% af partnerne til erhvervmigranter, når man inkluderer de familiesammenføringsordninger, der hører under disse ordninger (se bilagstabel A1). Bilagsfigur A3 viser, at arbejdsmarkedsintegrationen blandt partnerne – uagtet hvilket opholdsgrundlag de har fået – gennemsnitligt er på niveau med erhvervmigranterne. I stedet for at se på partnerne – som i høj grad selv har arbejdsophold – viser figur 8 arbejdsmarkedsintegrationen for kvindelige arbejdsmigranter.

FIGUR 8. Arbejdsmarkedstilknytning og statsborgerskab for kvindelige udlændinge med arbejdsophold under EU- og erhvervsordninger, 12 år efter ankomst, sammenholdt med danske kvinder.



Note: Kvindelige indvandrere i alderen 18-60 år ankommet fra 2004-2011 med arbejdsophold under en erhvervsordning eller ophold ifølge EU-regler, der stadig er i Danmark 12 år efter ankomst. Erhvervmigranterne ekskluderer indvandrere fra europæiske lande og under beløbs- og fasttrack-ordningerne.

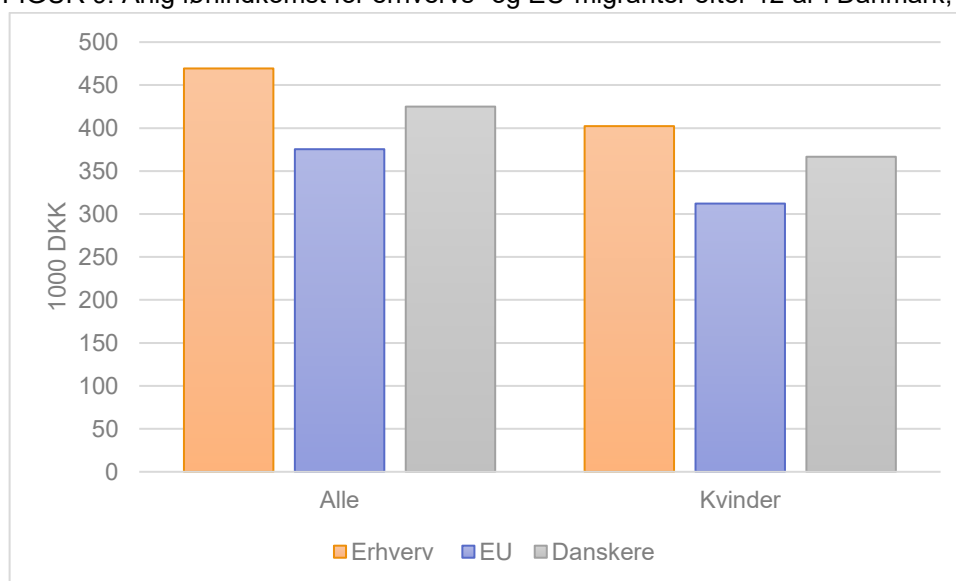
* Overførselsindkomster inkluderer alle indkomsterstøttende ydelser udover SU og børnetilskud og familieydelse.

Figur 8 viser, at arbejdsmarkedsintegrationen også er høj blandt de kvindelige erhvervmigranter. Beskæftigelsen blandt kvindelige erhvervmigranter er dog lavere end blandt EU-migranter, men stadig relativt høj på 73% og gruppen er oftere beskæftiget i job på et højt kvalifikationsniveau. Den

lidt lavere beskæftigelsesgrad skyldes formentlig andelen af familiesammenførte kvinder. På trods af den lavere beskæftigelsesgrad er der en mindre andel af de kvindelige erhvervmigranter, der modtager overførselsindkomster, end blandt de kvindelige EU-migranter. Det skyldes formentlig, at de er forsørget af deres ægtefæller.

Figur 9 viser, at det gennemsnitlige lønniveau for erhvervmigranter samlet set og specifikt for kvinder er højere efter 12 år i Danmark, end blandt EU-migranternes og danskeres i samme alder. Både mandlige og kvindelige erhvervmigranterne har en gennemsnitlig årsløn på mere end 400.000 efter 12 år i Danmark.

FIGUR 9. Årlig lønindkomst for erhvervs- og EU-migranter efter 12 år i Danmark, for alle og kvinder.



Note: Indvandrere i alderen 18-60 år ankommet fra 2004-2011 med arbejdsophold under en erhvervsordning eller ophold ifølge EU-regler, samt deres partner (uagtet opholdsgrundlag), og som stadig er i Danmark 12 år efter ankomst. Erhvervmigranterne ekskluderer indvandrere fra europæiske lande og under beløbs- og fasttrack-ordningerne.

Langsigtet arbejdsmarkedsintegration for erhvervmigranter, opdelt på oprindelsesland

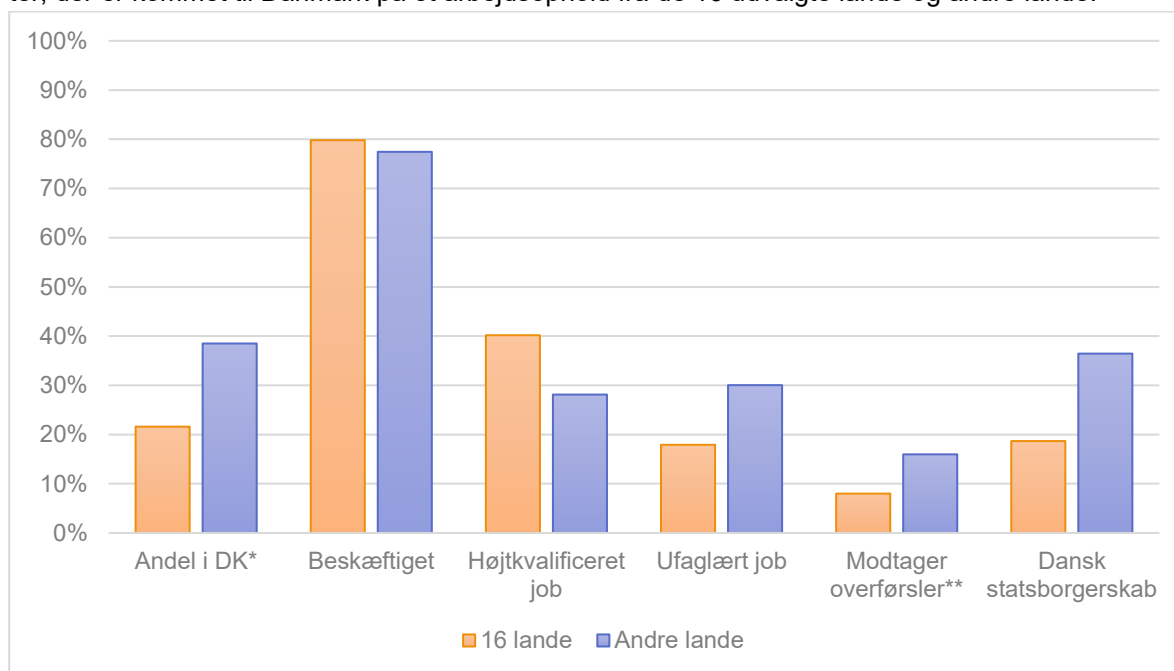
Gennemgangen ovenfor har vist, at erhvervmigranter, der er kommet til Danmark på tidligere erhvervsordninger uden de høje lønkrav, der findes under beløbs- og nogle af fasttrack-sporene, klarer sig mindst lige så godt som EU-migranter efter 12 år i Danmark, og at de ligner danskere på arbejdsmarkedstilknytning og familiestruktur.

Figur 10 belyser om der er forskel *indenfor* gruppen af erhvervmigranter mellem udlændinge, der kommer fra de 16 udvalgte lande i den nye beløbsordning og erhvervmigranter fra andre lande. De fem hyppigste afsenderlande blandt de 16 lande er Indien, USA, Kina, Ukraine, og Canada, mens de fem hyppigste afsenderlande i den resterende gruppe er Pakistan, Rusland, Iran, Bangladesh og

Nepal (se bilagstabel A2). 43% af erhvervmigranterne fra andre lande, end de 16 udvalgte, kommer fra MENAPT-lande⁵.

Figuren viser, at en mindre andel af erhvervmigranterne fra de 16 lande bliver i Danmark i 12 år: Mens det gælder 22% af erhvervmigranterne fra de 16 lande, gælder det 39% af erhvervmigranter fra andre lande. Søjlerne til højre viser gennemsnit blandt dem, der er i Danmark 12 år efter deres ankomst.

FIGUR 10. Arbejdsmarkedstilknytning og statsborgerskab efter 12 år i Danmark for erhvervmigranter, der er kommet til Danmark på et arbejdsophold fra de 16 udvalgte lande og andre lande.



Note: Udlændinge med arbejdsophold under erhvervsordninger og ankomst til Danmark i perioden 2004-2011, som stadig er i Danmark 12 år efter ankomst. Erhvervmigranterne ekskluderer indvandrere fra europæiske lande og under beløbs- og fasttrack-ordningerne.

* Blandt alle ankommet til Danmark 2004-2011. Alle andre andele er blandt dem, der er i Danmark efter 12 år.

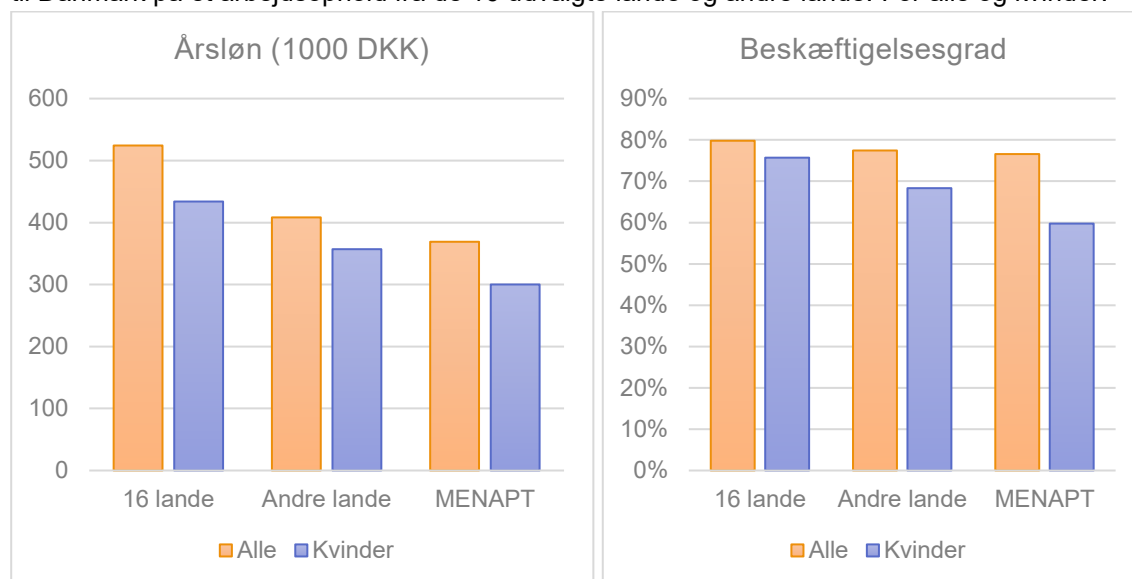
** Overførselsindkomster inkluderer alle indkomsterstøttende ydelser udover SU og børnetilskud og familieydelse.

Efter 12 år i Danmark er beskæftigelsesgraden høj uanset oprindelse: For begge landegrupper er omtrent 80% i beskæftigelse. Erhvervmigranterne fra de 16 udvalgte lande arbejder dog oftere i job på et højt kvalifikationsniveau og i mindre grad i ufaglærte job, ligesom langt færre modtager overførselsindkomster.

⁵ MENAPT-betegnelsen benyttes af bl.a. Udlændinge- og Integrationsministeriet til at afgrænse udlændinge fra Mellemøsten, Nordafrika, Afghanistan, Pakistan og Tyrkiet, se f.eks. <https://integrationsbarometer.dk/om-integrationsbarometeret/statistiske-definitioner>.

Figur 11 viser erhvervmigranternes løn og beskæftigelsesgrad efter 12 år i Danmark, inddelt både efter landegrupper, køn og for de 43% af erhvervmigranterne fra "andre lande", der er fra MENAPT-lande. Det viser, at både løn og beskæftigelsesgrad er lavere for erhvervmigranter fra andre lande og for kvinder, og lavest for kvinder fra MENAPT-lande. Ikke desto mindre er beskæftigelsesgraden selv for kvindelige erhvervmigranter fra MENAPT-lande 60% og den gennemsnitlige årløen 300.000. Det er betydeligt højere, end hvad man ser for indvandrere fra MENAPT-lande med andre typer opholdsgrundlag.

FIGUR 11. Løn og beskæftigelsesgrad efter 12 år i Danmark for erhvervmigranter, der er kommet til Danmark på et arbejdsophold fra de 16 udvalgte lande og andre lande. For alle og kvinder.



Note: Udlændinge med arbejdsophold under erhvervsordninger og ankomst til Danmark i perioden 2004-2011, som stadig er i Danmark 12 år efter ankomst. Erhvervmigranterne ekskluderer indvandrere fra europæiske lande og under beløbs- og fasttrack-ordningerne.

Referencer

Finansministeriet (2008). Aftaler om finanslov for 2008.

Finansministeriet (2024). Økonomisk Analyse. Regneprincipper for beløbsordningerne.

Schultz-Nielsen, M. L. (2019). Immigrants' assimilation depending on residence type. ROCKWOOL Foundation Research Unit, Study Paper No. 140.

Skaksen, J. R. og B. Jensen med bidrag af M. L. Schultz-Nielsen (2016). *Hvad ved vi om indvandring og integration? – Indvandringen til Danmark og forløbet af integrationen fra 1960'erne til i dag*. ROCKWOOL Fondens Forskningsenhed og Gyldendal.

Bilag 1: Data

Analysen er baseret på følgende registre fra Danmarks Statistik: VNDS, OPHG, RAS, UDDA, BOL, BBRENEHED samt IND.

Hovedpopulationen er afgrænset til indvandrere (ie_type=2), der er indvandret i alderen 17-60 år i årene 2004-2011 med første opholdsgrundlag givet ved lønnet arbejde under EU/EØS-regler (kategori=3, grundlag=20) samt erhvervsordninger udover familiesammenføring og beløbs- eller fast-track-ordningen (kategori 4, eksklusive grundlag=7, 9, 141, 192, 301, 302, 303, 304, 306).

Erhvervsmigranter med oprindelsesland fra europæiske lande ekskluderes (opr_land=5101, 5104-5199, 5607, 5609, 5611, 5758, 5902, 5750-5779).

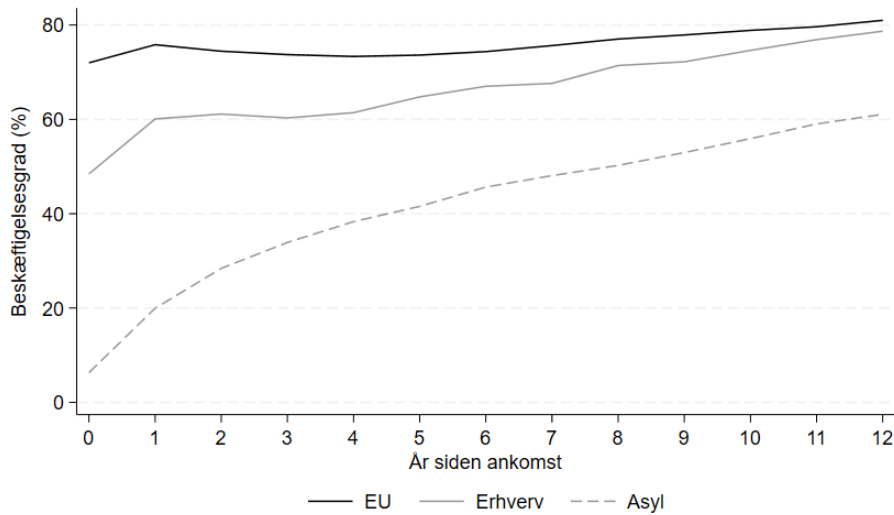
Indvandringsår er fra VNDS og erstattes med første observation i BEF, hvis der mangler oplysninger om indvandringstidspunkt. År siden ophold er opgjort som kalenderår fratrukket indvandringsåret.

De 16 udvalgte lande i den nye ordning har opr_land = 5122 (Albanien), 5151 (Serbien og Montenegro), 5170 (Storbritannien), 5306 (Brasilien), 5314 (Canada), 5390 (USA), 5432 (Indien), 5444 (Japan), 5448 (Kina), 5458 (Malaysia), 5482 (Singapore), 5502 (Australien), 5704 (Ukraine), 5712 (Moldova), 5756 (Nordmakedonien), 5757 (Serbien), 5759 (Montenegro).

Løn- og overførselsindkomster er fra indkomstregistret og angiver løn før skat samt alle indkomster-stattende overførsler udover SU og børnetilskud og familieydelse (KORYDIAL).

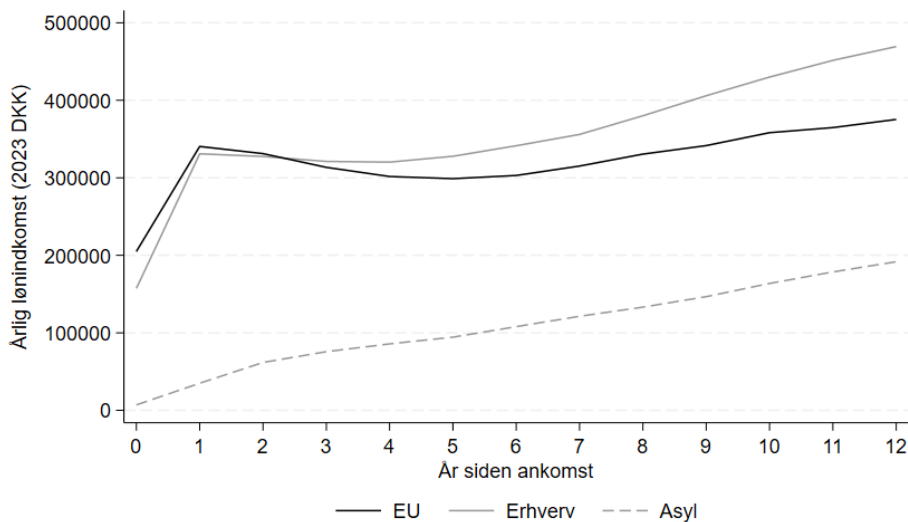
Bilag 2: Supplerende figurer og tabeller

FIGUR A1. Beskæftigelsesgrad for udlændinge med arbejdsophold eller asyl



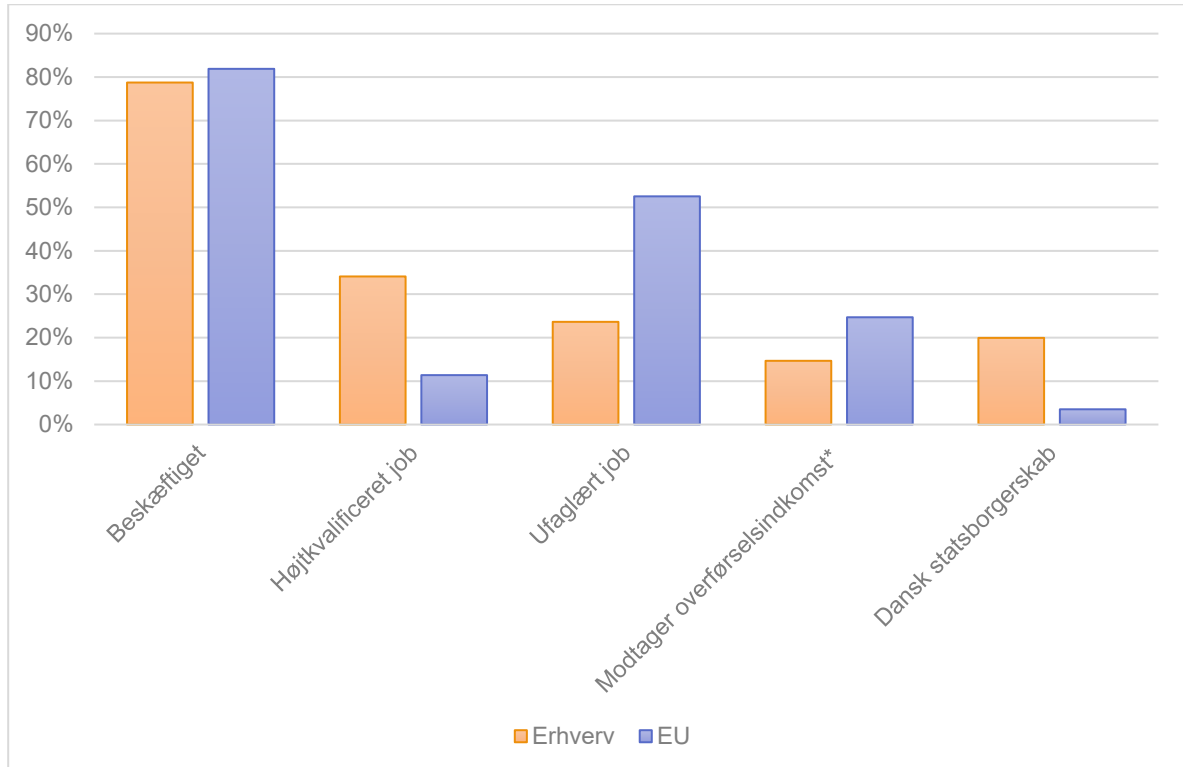
Note: Beskæftigelsesgrad for indvandrere i alderen 18-60 år med arbejdsophold under en erhvervsordning eller ophold ifølge EU/EØS-regler. Indvandringsår 2004-2011. Erhvervsordningerne er opdelt i de 16 udvalgte lande, der er fremhævet i trepartsaftalen og andre lande. Der tillades ind- og udvandring.

FIGUR A2. Årsløn for udlændinge med arbejdsophold eller asyl



Note: Årlig lønindkomst (2023 DKK) for indvandrere i alderen 18-60 år med arbejdsophold under en erhvervsordning eller ophold ifølge EU-regler. Indvandringsår 2004-2011. Erhvervsordningerne er opdelt i de 16 udvalgte lande, der er fremhævet i trepartsaftalen og andre lande. Der tillades ind- og udvandring.

FIGUR A3. Arbejdsmarkedstilknytning og statsborgerskab efter 12 år i Danmark for partnere til udlændinge med arbejdsophold under EU- og erhvervsordninger.



Note: Indvandrere i alderen 18-60 år ankommet fra 2004-2011 med arbejdsophold under en erhvervsordning eller ophold ifølge EU-regler, der stadig er i Danmark 12 år efter ankomst. Erhvervsmigranterne ekskluderer indvandrere fra europæiske lande og under beløbs- og fasttrack-ordningerne.

* Overførselsindkomster inkluderer alle indkomsterstøttende ydelser udover SU og børnetilskud og familiedelser.

TABEL A1. Partneres opholdsgrundlag.

Partners ophold:	Primære gruppe	
	Erhverv	EU
Asyl	0.6%	0.2%
Erhverv	76.6%	5.7%
EU/EØS	3.3%	89.6%
Familiesammenført	3.0%	1.3%
Studie	16.4%	3.0%

Note: Partnere er identificeret ved en reel ægtefælle-id i CPR-registret til de erhvervs- og EU-migranter, der indgår i primære analyse, med indvandringsår 2004-2011. Mens de primære grupper kun indeholder arbejdsophold er partnerens opholdsgrundlag her grupperet sammen med andre ordninger under EU- og erhvervsordninger (f.eks. familiesammenføring og uddannelse)

TABEL A2. Oprindelseslande for EU-migranter og erhvervsmigranter.

EU-migranter		Erhvervsmigranter			
	Antal	16 lande	Antal	Andre lande	Antal
Polen	8669	Indien	3656	Pakistan	1047
Tyskland	6155	USA	1625	Rusland	447
Rumænien	3738	Kina	1432	Iran	304
Storbritannien	2668	Ukraine	524	Bangladesh	254
Frankrig	2064	Canada	449	Nepal	172
Bulgarien	1581	Japan	394	Nigeria	168
Italien	1416	Brasilien	269	Filippinerne	163
Frankrig	1306	Australien	256	Thailand	151
Letland	1033	Malaysia	109	Cameroun	116
Nederlandene	1010	Singapore	101	Sydafrika	107

Note: Erhvervsmigranterne er opdelt efter de 16 lande i den nye ordning og andre ikke-europæiske lande.

TABEL A3. Forskelle mellem EU-migranter og udlændinge på erhvervsordninger efter justering for baggrundsforhold.

	Beskæfti- gelse (1)	Løn (2)	Modtager overførs- ler (3)	Har part- ner (4)	Har børn (5)	Dansk stats- borgerskab (6)
EU	2.747*** (0.737)	-78381.5*** (7105.6)	0.0570*** (0.00699)	-0.264*** (0.00874)	-0.149*** (0.00861)	-0.241*** (0.00461)
Konstant	74.62*** (0.746)	397898.0*** (7194.4)	0.164*** (0.00708)	0.857*** (0.00885)	0.780*** (0.00872)	0.268*** (0.00467)
Observationer	18843	18840	18843	18843	18843	18843

Note: Lineær regression. Alle estimater er kontrolleret for år siden ankomst. Resultater med "Kontrol", kontrollerer derudover for kalenderår, alder, menapt-oprindelse, køn og ankomstkommune. Overførselsindkomster ekskluderer SU og børne-og ungeydelse.

TABEL A4. Forskelle mellem partnere til EU-migranter og udlændinge på erhvervsordninger efter justering for baggrundsforhold.

	Beskæftigelse (1)	Løn (2)	Modtager overførsler (3)	Dansk stats- borgerskab (4)
EU	0.0480*** (0.0113)	-112981.6*** (9063.7)	0.0870*** (0.0107)	-0.151*** (0.00780)
Konstant	0.734*** (0.0103)	391894.1*** (8271.6)	0.125*** (0.00976)	0.181*** (0.00712)
Observationer	6256	6256	6256	6256

Note: Lineær regression. Alle estimater er kontrolleret for år siden ankomst. Resultater med "Kontrol", kontrollerer derudover for kalenderår, alder, menapt-oprindelse, køn og ankomstkommune. Overførselsindkomster ekskluderer SU og børne-og ungedelser.

TABEL A5. Forskelle mellem udlændinge på erhvervsordninger fra 16 udvalgte lande og andre lande efter justering for baggrundsforhold.

	Beskæftigelse (1)	Løn (2)	Modtager overførsler (3)	Dansk stats- borgerskab (6)
Andre lande	-4.237*** (1.369)	-123922.1*** (15049.0)	0.0745*** (0.0108)	0.134*** (0.0144)
Konstant	75.49*** (1.238)	452015.4*** (13603.4)	0.0943*** (0.00980)	0.161*** (0.0130)
Observationer	3753	3751	3753	3753

Note: Lineær regression. Alle estimater er kontrolleret for år siden ankomst. Resultater med "Kontrol", kontrollerer derudover for kalenderår, alder, køn og ankomstkommune. Overførselsindkomster ekskluderer SU og børne-og ungedelser.