

Københavns velfærdsuddannede bosætter sig anderledes end tidligere

ANALYSE

25.02.2026

Af forskningsprofessor Rasmus Landersø og forskningsassistent Karl Bertelsen Robak, ROCKWOOL Fonden

Til trods for stor debat om Københavns boligmarked, og om det er blevet for dyrt og utilgængeligt for middelklassen, har analyser fra ROCKWOOL Fonden vist, at andelen af velfærdsarbejdere med bopæl i København har været stabil over de seneste ca. 15 år.

Spørgsmålet, om byen er ved at blive mere opdelt på baggrund af fx indkomst og uddannelse, handler dog ikke kun om, hvem der bor i København, men også hvor de bor. Er tegn på en større segregering inden for bymurene?

Denne analyse præsenterer bopælsmønstre for hovedstadens velfærdsuddannede gennem mere end 20 år.¹ Analysen har tre hovedresultater:

- 1 Københavns velfærdsuddannede er blevet mindre tilbøjelige til at bo i højindkomstnabolag og mere tilbøjelige til at bo i lavindkomstnabolag. Tidligere var velfærdsuddannede mere tilbøjelige til at bo i højindkomstnabolag, men i dag er de ligeligt fordelt på tværs af lav-, mellem- og højindkomstnabolag.
- 2 Velfærdsuddannede er primært blevet mindre tilbøjelige til at bo på Østerbro, på Indre Frederiksberg og i Indre By, og mere tilbøjelige til at bo på Amager. I Københavns nærmeste forstæder er velfærdsuddannede blevet mindre tilbøjelige til at bo nord for byen og mere tilbøjelige til at bo vest for byen.
- 3 Gennem de seneste 15 år har Københavns velfærdsuddannedes indkomst – både målt som husstandenes ækvivalerede disponible indkomst og deres individuelle erhvervsindkomst – ligget stabilt i den samlede indkomstfordeling blandt alle i København. De højeste indkomster har lærere og sygeplejersker (både individuelt og på husstandsniveau) efterfulgt af pædagoger og SOSU-assistenten. SOSU-hjælperen og deres husstande har de laveste indkomster blandt de velfærdsuddannede.

Altså viser analysen, at selvom der ikke er tegn på, at byen København eller hovedstadsområdet som helhed er ved at blive drænet for "varme hænder", så er der klare tegn på, at velfærdsuddannede i dag bor i andre typer af områder, end de gjorde tidligere. Hvor de tidligere var

¹ Velfærdsuddannede henviser til alle med de pågældende professionsuddannelser uagtet deres nuværende beskæftigelsesstatus og job. Velfærdsarbejdere (som også undersøgt i andre tidligere analyser fra ROCKWOOL Fonden) fokuserer på professionsuddannede, der arbejder med deres respektive professioner.

mest tilbøjelige til at bo i højindkomstområder, er de i dag mere repræsentativt boende på tværs af forskellige områder i byen.

Denne udvikling dækker dog under forskelle på tværs af forskellige velfærdsprofessioner. Lærere og sygeplejersker bor i mere ressourcerstærke områder, mens SOSU'er er mere tilbøjelige til at bo i lavindkomstområder.

Udjævning i bopælsmønstre efter nabolagsindkomst

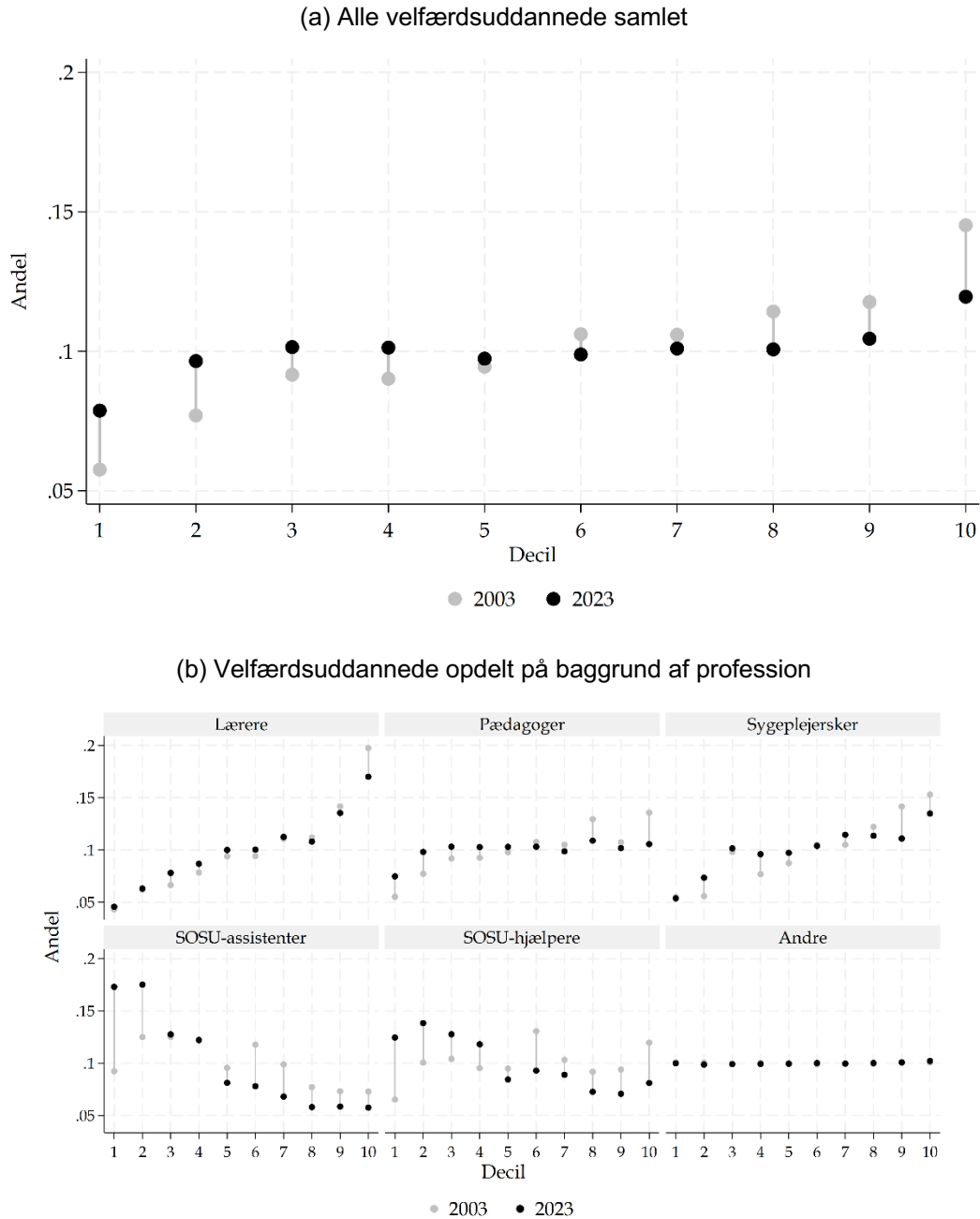
Figur 1(a) viser velfærdsuddannedes bopælsmønstre på baggrund af den gennemsnitlige indkomst i nabolagene i hhv. 2003 og 2023. Nabolagene er opdelt i 10 lige store grupper (deciler), og figuren viser, hvor stor en andel af velfærdsuddannede der bor i hver "nabolagsdecil".

I 2003 var velfærdsuddannede mest tilbøjelige til at bo i nabolag, hvor de øvrige beboere havde høje gennemsnitlige indkomster, og mindst tilbøjelige til at bo i nabolag, hvor de øvrige beboere havde lave gennemsnitlige indkomster. Dette mønster er ændret frem til 2023, hvor velfærdsuddannede er lige tilbøjelige til at bo i hhv. lav-, mellem- og højindkomstnabolag, og dermed er mere repræsentative for resten af byens befolkning.

Der er store forskelle på tværs af grupperne, som vises i Figur 1(b). Både uddannede lærere og sygeplejersker er i dag overrepræsenterede i højindkomstområder og tilsvarende underrepræsenterede i lavindkomstnabolag, dog i mindre grad end i 2003. Samme udvikling gør sig gældende for uddannede pædagoger, som derfor i dag er ligeligt repræsenterede i lav-, mellem- og højindkomstnabolag. For uddannede SOSU-assistent og -hjælpere har udviklingen øget segregeringen. Begge grupper er i dag betydeligt mere over- og underrepræsenterede i hhv. lav- og højindkomstområder end i 2003.

Figur A.1 viser, at både yngre og ældre velfærdsuddannede bidrager til gruppens udvikling i samme retning, men ændringerne er dog størst for velfærdsuddannede over 45. Figur A.2 sammenholder bopælsmønstre, hvor nabolagernes gennemsnitlige indkomstniveau fastholdes fra 2003 og 2023 for at undersøge, om det er de velfærdsuddannedes faktiske bopæle eller nabolagernes gennemsnitlige indkomstrangering, der har ændret sig fra 2003 til 2023. Figuren viser, at det for uddannede lærere, pædagoger og sygeplejersker er selve bopælene, der er ændret over tid. Derimod tyder figuren på, at det i højere grad er nabolagene, hvor SOSU'er bor, der er blevet mindre ressourcerstærke og ikke, at SOSU'er er flyttet til andre nabolag.

Figur 1. Andel af velfærdsuddannede med bopæl i nabolag, opdelt efter gennemsnitlig indkomst i nabolag, 2003 og 2023.



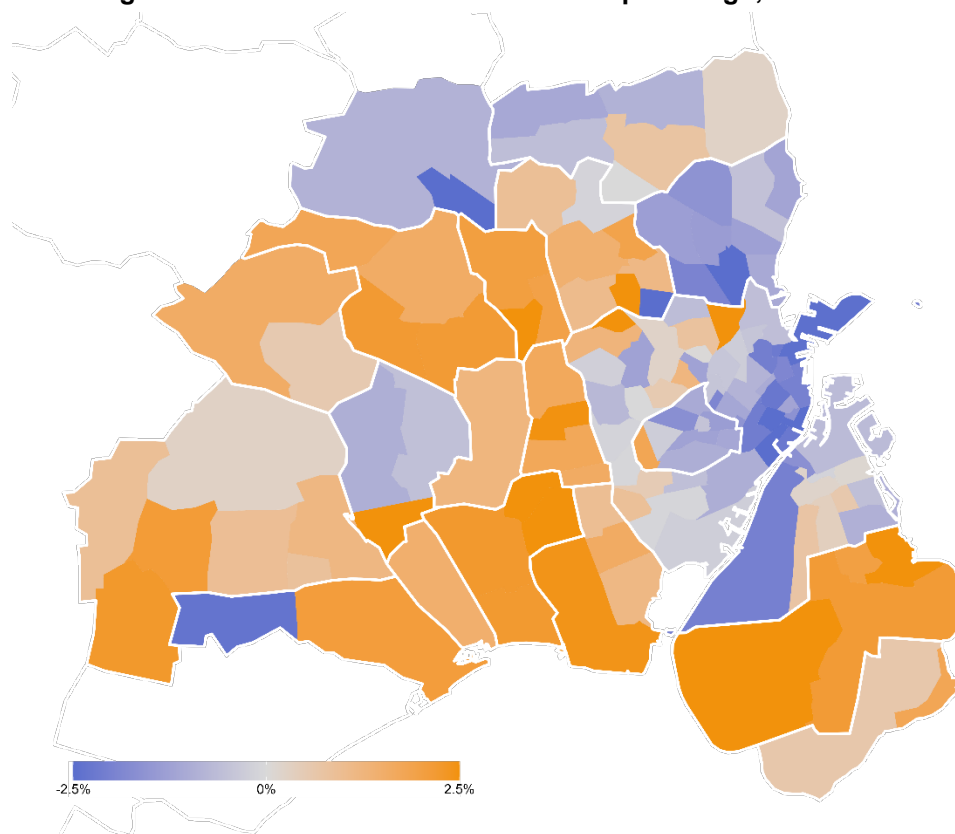
Note: Figuren viser velfærdsuddannedes bopæl opdelt på baggrund af den gennemsnitlige ækvivalerede disponible indkomst i nabolaget. Nabolagene er opdelt i 10 lige store grupper (deciler). Figur (a) viser andele af alle velfærdsuddannede i 2003 og 2023. Figur (b) viser bopælmønstre for hver af velfærdsprofessionerne og for alle andre indbyggere i København ("Andre") i 2003 og 2023.

Velfærdsuddannedes bosætning på tværs af byen

Med ændringer i velfærdsuddannedes bosætning efter nabolagsindkomst, følger geografiske forskydninger i byen. Figur 2 viser ændringen af andelen af velfærdsuddannede i hvert sogn i København og de nærmeste omkringliggende områder fra 2003 til 2023. Det fremgår, at der har været et fald i andelen af velfærdsuddannede i de mere velhavende områder i selve byen og i områderne nord for København. Omvendt er andelen steget i områderne vest for byen og i sogne på det ydre Amager. Ændringer for velfærdsgrupperne hver for sig findes i Figur A.3. De gruppemæssige ændringer stemmer i høj grad overens med den samlede udvikling i Figur 2.

Velfærdsuddannedes øgede tilbøjelighed til at bo i udkantsområder forstærker et mønster, som også eksisterede i 2003. Tabel 1 viser sogne i Byen København med største og mindste andel af velfærdsuddannede i 2003 og 2023. De fem sogne med færrest velfærdsuddannede udgøres i begge år primært af områder i Indre København. Modsat boede der i begge år flest velfærdsuddannede i sogne beliggende i udkanten af byen, såsom i Bispebjerg-Brønshøj, Valby-Vanløse og på Amager.²

Figur 2. Ændring i andel af velfærdsuddannede med bopæl i sogn, 2003 til 2023.



Note: Figuren viser ændringer i andele af sognes indbyggere udgjort af velfærdsuddannede mellem 2003 og 2023, fratrukket den overordnede ændring i Byen København og omegn.

² Når andelen af velfærdsuddannede i den samlede befolkning i hvert sogn er lavere i 2023 end i 2003, skyldes det, at befolkningen i København er steget og ikke, at der bor færre velfærdsuddannede i byen.

Tabel 1. Sogne med højeste/laveste andel af velfærdsuddannede

2003		2023	
Sogn	Andel	Sogn	Andel
<i>Sogne med højeste andel</i>			
Sankt Jakobs Sogn	10,9%	Grøndals Sogn	11,0%
Brønshøj Sogn	10,4%	Hyltebjerg Sogn	10,8%
Hyltebjerg Sogn	9,6%	Lundehus Sogn	10,5%
Vanløse Sogn	9,6%	Brønshøj Sogn	10,4%
Godthaabs Sogn	9,4%	Dragør Sogn	10,4%
<i>Sogne med laveste andel</i>			
Tingbjerg Sogn	3,1%	Helligånds Sogn	4,0%
Frederiks Sogn	5,1%	Trinitatis Sogn	4,1%
Sydhavn Sogn	5,3%	Holmens Sogn	4,7%
Sundby Sogn	5,3%	Frederiks Sogn	4,7%
Allehelgens Sogn	5,5%	Hans Egedes Sogn	5,3%

Note: Tabellen viser de fem sogne i Byen København hvor velfærdsuddannede udgør den hhv. største og laveste andel af den ikke-hjemmeboende befolkning i hhv. 2003 og 2023.

Stabile placeringer i indkomsthierarkiet

Velfærdsuddannede er ikke blevet overhalet af byens øvrige befolkning, når det kommer til indkomst, og størstedelen af velfærdshusstande ligger stadig midt i indkomstfordelingen.

Figur 3.a viser velfærdsuddannedes husstandes gennemsnitlige placeringer i indkomstfordelingen i Byen København fra 1995 til 2023. Lærer- og sygeplejerskehusstande ligger gennem hele perioden højt og stabilt i fordelingen omkring den 70. percentil. Ligeledes ligger pædagoghusstande og SOSU-assistenthusstande stabilt omkring 65. percentil. SOSU-hjælperhusstande ligger omkring 55. percentil. Figur A.4 viser, at det mindre fald i indkomstniveauer, der ses i figuren, er drevet af, at velfærdshusstande i dag udgør mindre andele af toppen af indkomstfordelingen

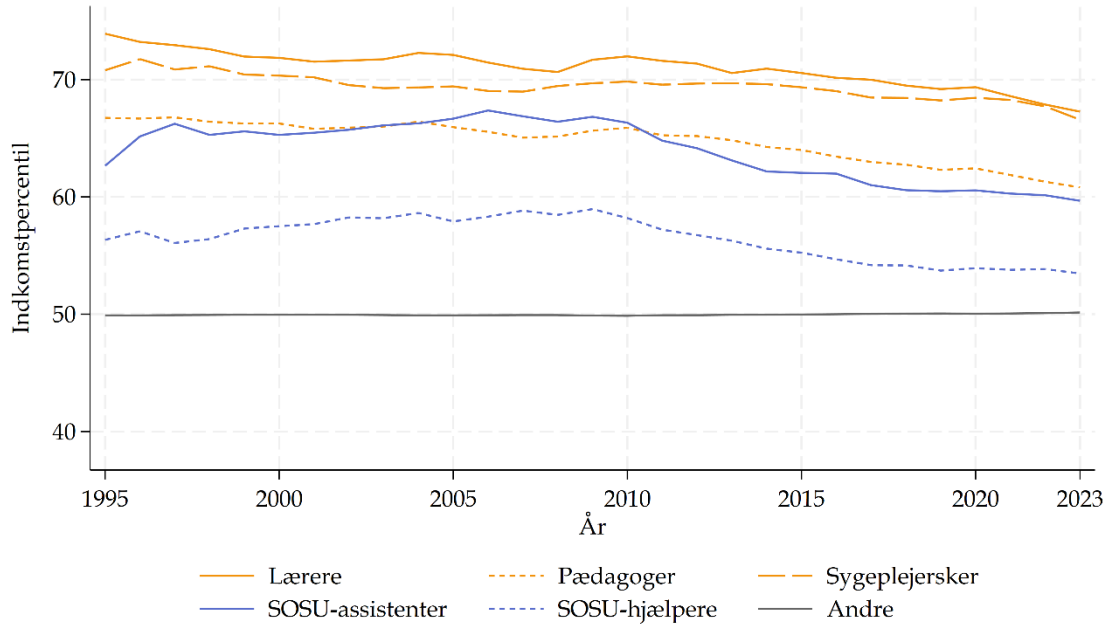
Figur 3.a fokuserer på husstandes samlede ækvivalerede indkomst ud fra en devise om, at alle husstande er i direkte konkurrence med hinanden om de tilgængelige boliger, uanset arbejdsmarkedstilknytning. Men den viser ikke klart, hvordan de velfærdsuddannedes indkomst har ændret sig i forhold til resten af byen. Derfor viser figur 3.b udviklingen i velfærdsuddannedes gennemsnitlige placering i erhvervsindkomstfordelingen over tid. Sammenlignet med resten af Københavns befolkning med erhvervsindkomst, ligger uddannede lærere og sygeplejerskers erhvervsindkomst over gennemsnittet i hele perioden. I løbet af perioden bevæger grupperne sig dog tættere på gennemsnittet. Samtidig stiger uddannede SOSU-assistenters og -hjælperes placering fra et udgangspunkt betydeligt under gennemsnittet. Ændringen er minimal for uddannede pædagoger, der starter lige over gennemsnittet og ender lige under. Alt i alt er velfærdsuddannede blevet en smule mere lige, både med hinanden og med byens øvrige befolkning.

At velfærdsuddannedes husstande generelt ligger højere på rangstigen end de velfærdsuddannedes personlige indkomst, skyldes at velfærdsuddannede i højere grad end resten af befolkningen har samlevende partnere, som oftest tjener mere end den velfærdsuddannede selv.

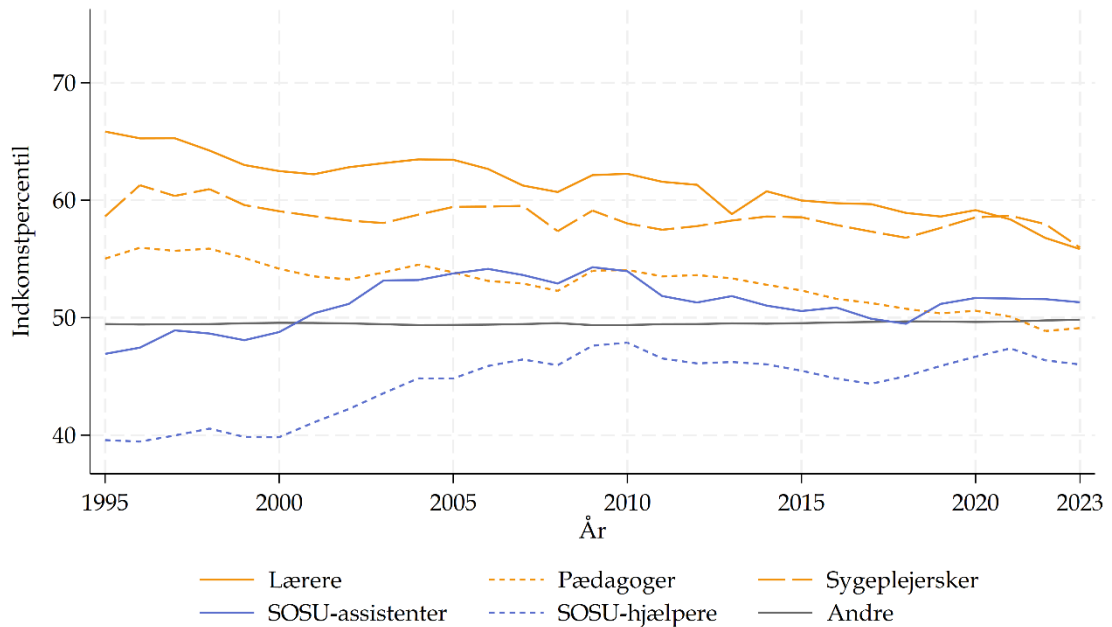
At de velfærdsuddannede er repræsenteret i midten af Københavns indkomstfordeling gennem den undersøgte periode, betyder ikke at byen omkring, og hvem der hhv. ligger i toppen og bunden af indkomstfordelingen, ikke har udviklet sig. Figur A.5 illustrerer dette ved at vise socioøkonomisk status for hver indkomstventil (20 lige store dele) fra 2003 til 2023. Specielt i bunden af indkomstfordelingen er der sket en markant ændring. Hvor der tidligere var mange pensionister og personer uden beskæftigelse, er der i dag mange studerende.

Figur 3. Indkomstpercentil for velfærdsuddannede i København.

(a) Ækvivaleret disponibel husstandsindkomst



(b) Individuel erhvervsindkomst



Note: Figur (a) viser gennemsnitlige indkomstpercentiler (ækvivaleret disponibel indkomst) for velfærdsuddannedes husstande i København fra 2003 til 2023. Figur (b) viser gennemsnitlige erhvervsindkomstpercentiler for enkeltpersoner med erhvervsindkomst i året.

Appendix

Figur A.1 viser fordelinger af velfærdsuddannede efter nabolagsindkomst, opdelt efter alder og profession. For unge lærer-, pædagog- og sygeplejerskehusstande har ændringen været minimal, da disse husstande allerede var jævnt repræsenteret. For de tilsvarende ældre husstande er der en tydelig tendens til i høj grad at bo i rigere områder, en tendens der dog er afdæmpet siden 2003. For SOSU'erne er udviklingen i samme retning, men udgangspunktet var i 2003 en jævn fordeling. Dermed bliver både yngre og ældre SOSU'er kraftigt overrepræsenterede i lavindkomstområder. Blandt hovedstadens øvrige befolkning forekommer der også aldersforskelle, som ikke har ændret sig betydeligt siden 2003. Den ældre befolkning er mindst og mest tilbøjelig til at bo i hhv. lav- og højindkomstnabolag. Husstande med voksne medlemmer under 45 er lige tilbøjelige til at bo i lav- og mellemindkomstområder og mindst tilbøjelige til at bo i højindkomstnabolag. Der er altså forskelle på yngre og ældre velfærdsuddannede, men begge grupper bidrager til den samlede udvikling.

Figur A.2 viser fordelinger af velfærdsuddannede i deciler efter nabolagsindkomst, profession og decilinddelingsår. I Figur A.2.a beregnes hvert nabolags placering pba. af gennemsnitsindkomsten i både 2003 og 2023. I Figur A.2.b fastholdes hvert nabolags placering i fordelingen fra 2003 til 2023. Denne distinktion gør det muligt at afsøge om udviklingen drives af de velfærdsuddannedes egentlige bopæle, eller nabolagenes indkomstsammensætning. For lærere, pædagoger og sygeplejersker er forskellene mellem 2003 og 2023 større i Figur A.2.b, hvilket indikerer at det for disse grupper er flytninger der driver forskellene. For SOSU'ere er forskellene større i Figur A.2.a, hvilket tyder på at den primære drivkraft bag ændringerne er, at nabolagene bliver relativt mere ressourcefattige omkring SOSU'erne.

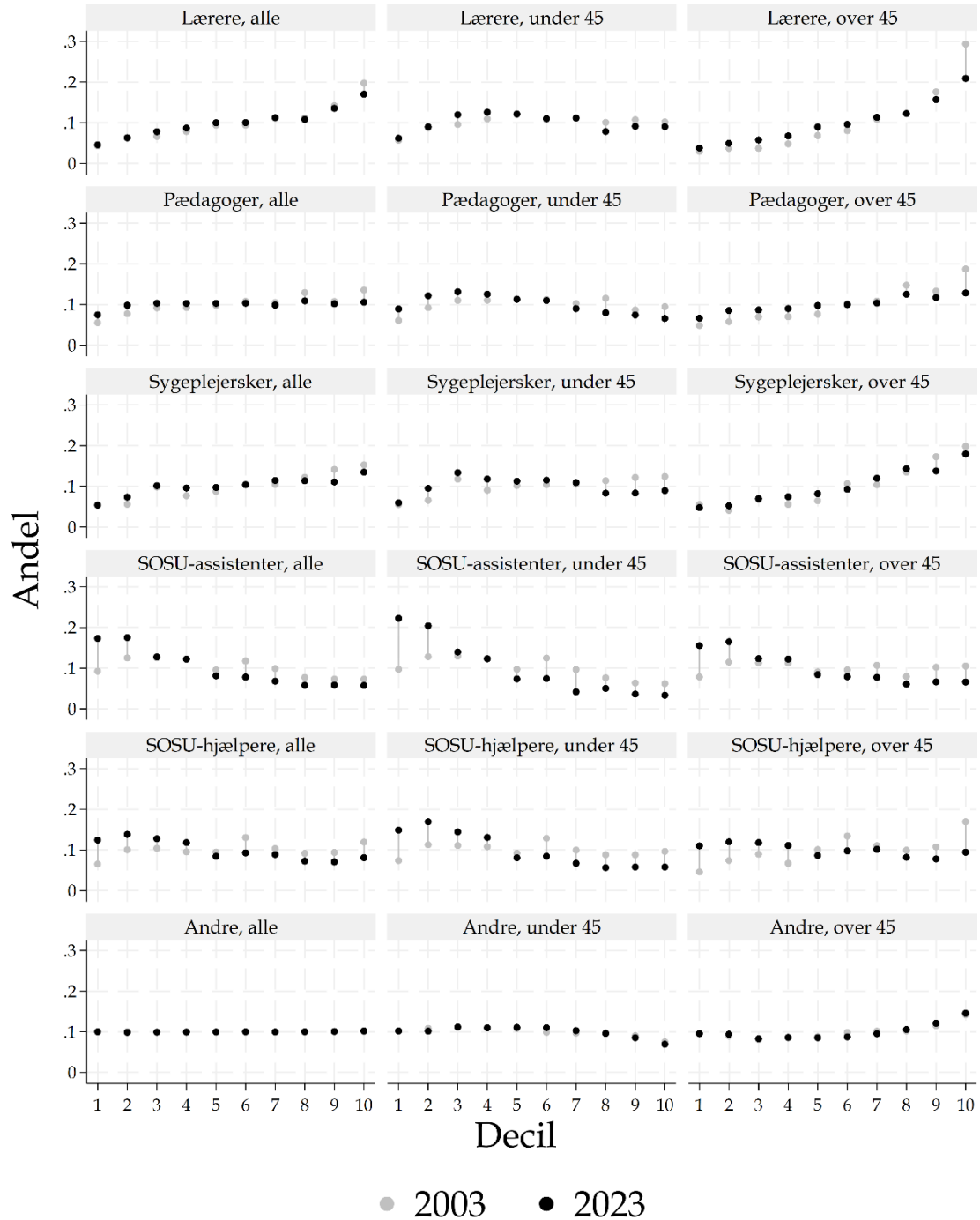
Figur A.3 viser de geografiske forskydninger af velfærdsuddannede i Storkøbenhavn opdelt efter profession. For alle grupper er der en overordnet tendens til i højere grad at bo i sogne i de vestlige forstæder og på det ydre Amager. Ligeledes er alle grupper mindre tilbøjelige til at bo i sogne i de centrale dele af byen og de nordlige forstæder. Forskellene mellem 2003 og 2023 er mest markante for SOSU'ere og pædagoger.

Figur A.4 viser hvor husstande med velfærdsuddannede er placeret i Københavns indkomstfordeling. Specifikt viser figuren hvor stor en andel af hver husstandsindkomstventil der udgjordes af velfærdsuddannede i 1995, 2005, 2015 og 2023. Fordelingerne kan siges at være bimodale, da de har to lokale maksima. Det ene maksimum, omkring 10. ventil, skyldes primært enlige velfærdsuddannede, mens det andet, ved 17. ventil, hovedsageligt befolkes af husstande med to indkomster.

Figuren afslører forskellige udviklinger. Den samlede andel af husstande med mindst en velfærdsuddannet steg fra 1995 til 2005, var konstant mellem 2005 og 2015 og faldt lidt mellem 2015 og 2023. Over hele perioden er det samlede antal velfærdsuddannede i København steget, men siden 2015 har væksten været mindre end den generelle befolkningstilvækst i byen. Velfærdsuddannede udgør i dag en betydeligt mindre andel af de allerøverste lag i indkomstfordelingen. I 2005 udgjorde husstande med velfærdsuddannede 16% af den 20. ventil, altså de 5% af husstande med højeste indkomst, den andel blev halveret til 8% frem mod 2023.

Figur A.5 viser den socioøkonomiske sammensætning af hele Byen Københavns ikke-hjemmeboende befolkning på tværs af indkomstfordelingen i 1995, 2005, 2015 og 2023. Befolkningen inddeles i fem grupper, som alle har udviklet sig over perioden. Velfærdsuddannede udgjorde samlet set en stigende andel af befolkningen mellem 1995 og 2015. Siden da er andelen faldet lidt, da den øvrige befolkningstilvækst har været højere. De velfærdsuddannedes ligger i dag i lavere grad i toppen af indkomstfordelingen og oftere i midten. Andre lønmodtagere udgør en større andel af befolkningen, særligt i den nederste halvdel af fordelingen. Omvendt er antallet af personer uden beskæftigelse faldet markant, i takt med faldende arbejdsløshed. Andelen af studerende er vokset betydeligt, især i den laveste fjerdedel. Samtidig er andelen af personer over pensionsalderen med lave indkomster faldet.

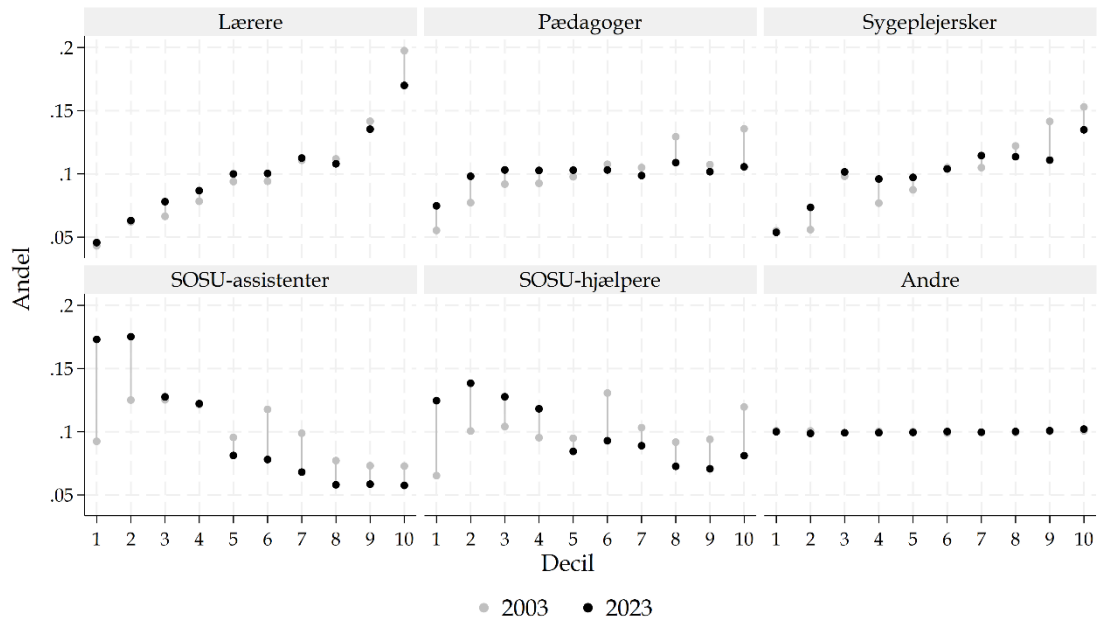
Figur A.1. Andel af velfærdsuddannede efter alder med bopæl i nabolag, opdelt efter gennemsnitlig indkomst i nabolag, 2003 og 2023.



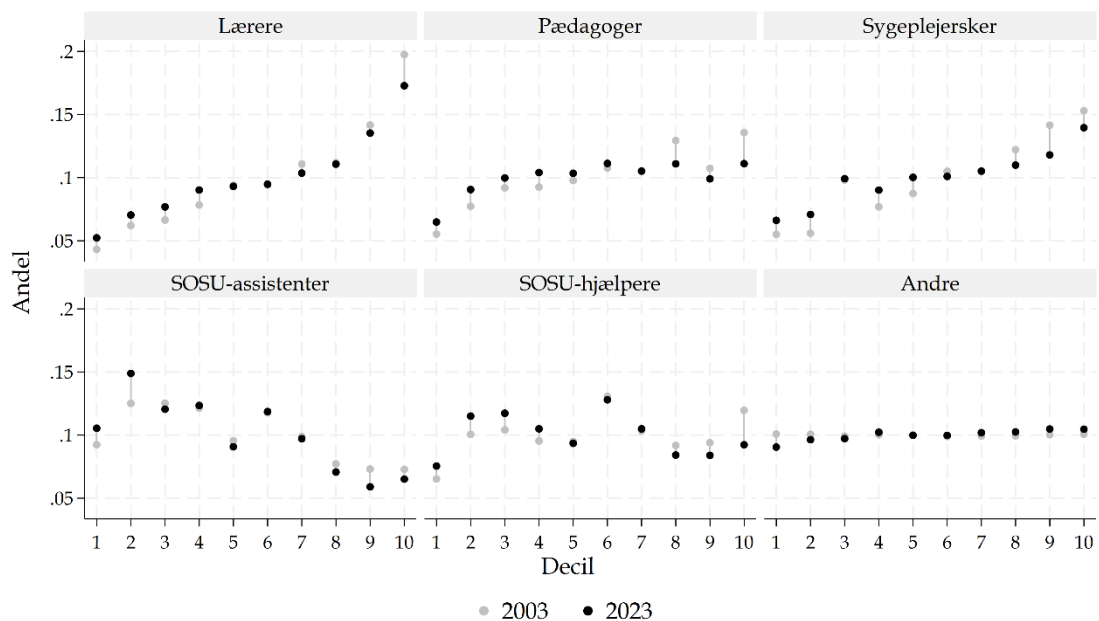
Note: Figuren viser velfærdsuddannedes bopæl opdelt på baggrund af den gennemsnitlige ækvivalerede disponible indkomst i nabolaget i 2003 og 2023. Nabolagene er opdelt i 10 lige store grupper (deciler). Figuren viser bopælsmønstre for hver af velfærdsprofessionerne og for alle andre indbyggere i København ("Andre"). Mønstrene vises for alle uanset alder (tv.), for husstande med mindst en voksen under 45 (mf.) og for husstande med mindst en voksen over 45 (th.).

Figur A.2. Andel af velfærdsuddannede med bopæl i nabolagsindkomstsdeciler efter profession og decilinddelingsår.

(a) Deciler fastsat separat i 2003 og 2023

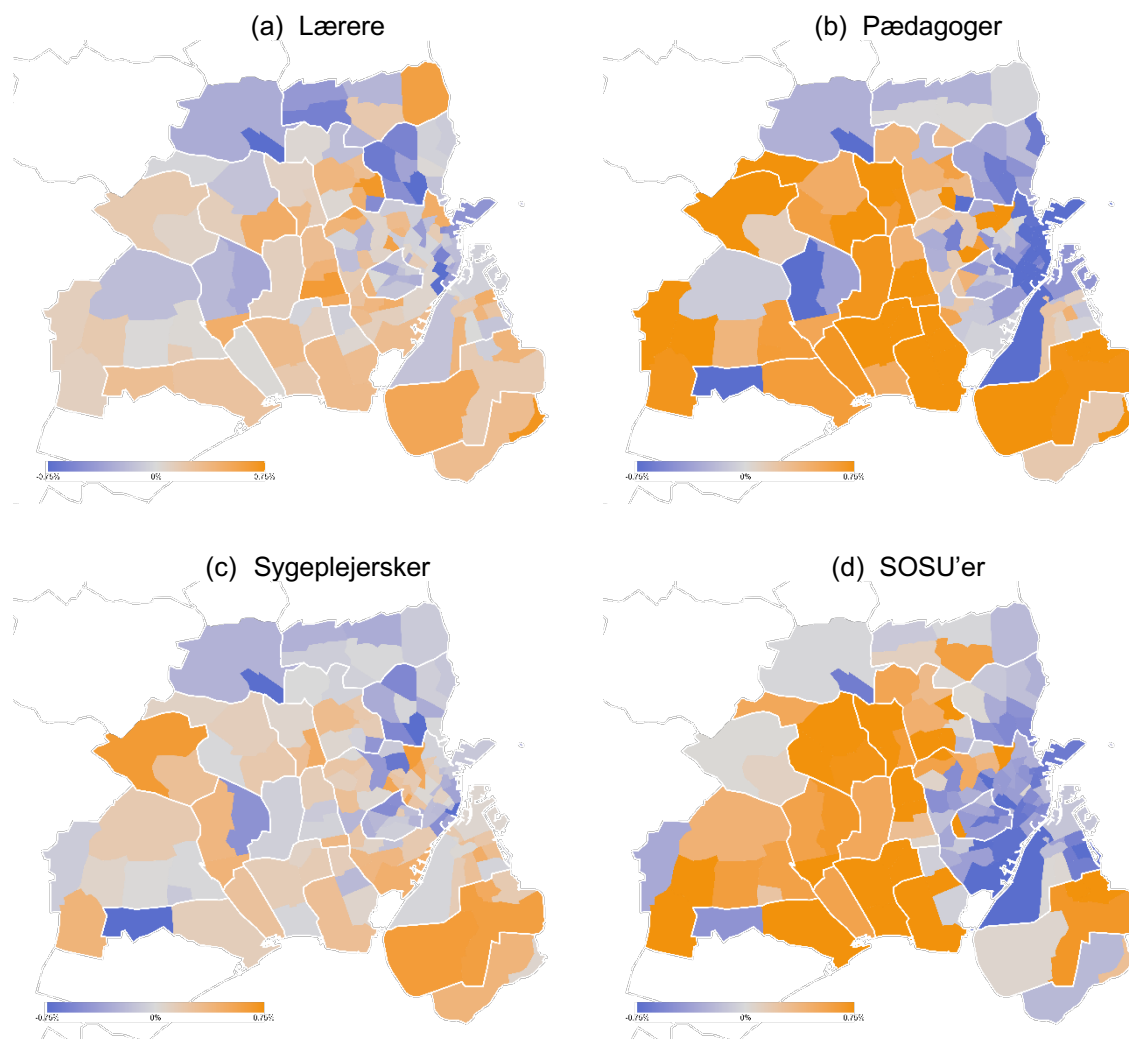


(b) Deciler fastholdt fra 2003 til 2023



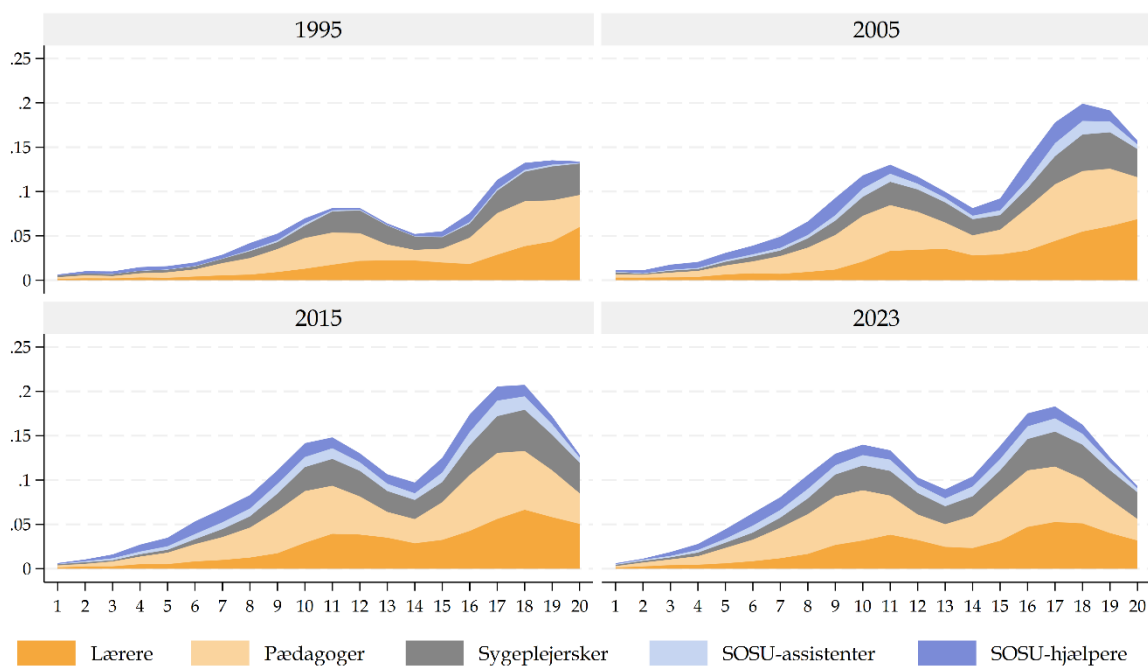
Note: Figuren viser velfærdsuddannedes bopæl opdelt på baggrund af den gennemsnitlige ækvivalerede disponible husstandsindkomst i nabolaget efter profession. Nabolagene er opdelt i 10 lige store grupper (deciler). I Figur (a) inddeles nabolag i indkomstdeciler i både 2003 og 2023. I Figur (b) anvendes indkomstdeciler for nabolag beregnet i 2003, for både 2003 og 2023.

Figur A.3. Ændring i andel af velfærdsuddannede opdelt efter profession med bopæl i sogn, 2003 til 2023.



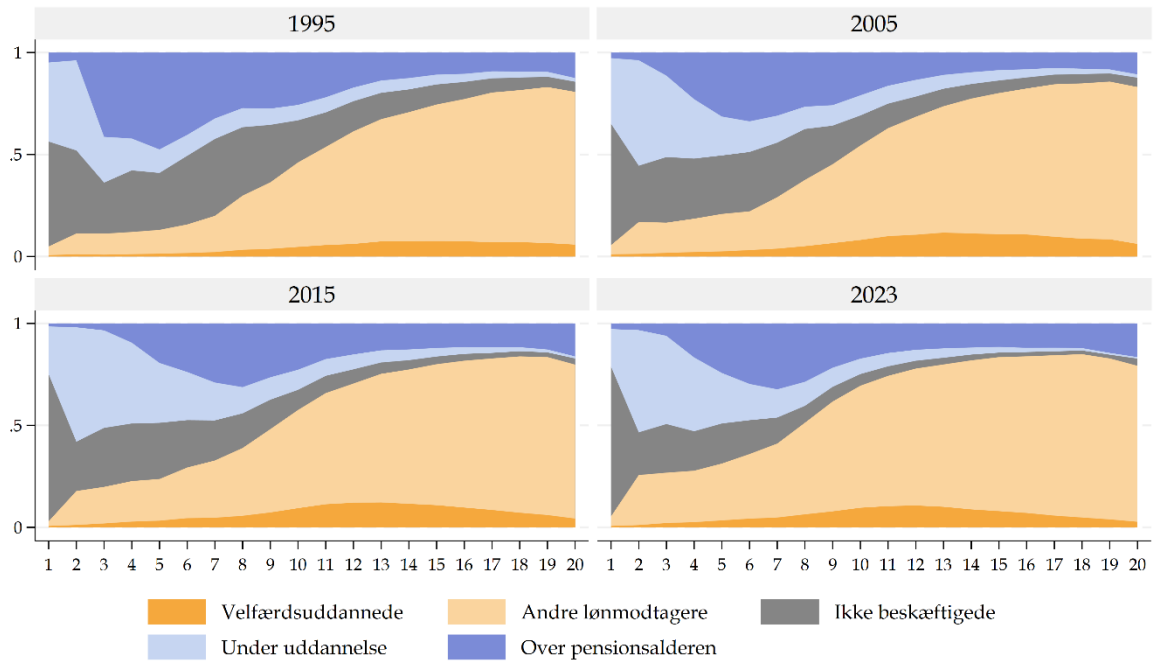
Note: Figuren viser ændringen i andelen af hhv. lærere, pædagoger, sygeplejersker og SOSU-assistenten eller -hjælpere med bopæl i hvert sogn i Byen København og omegn mellem 2003 og 2023. Ændringer er korrigeret for den overordnede ændring på tværs af byen.

Figur A.4. Andele af indkomstventiler udgjort af velfærdshusstande.



Note: Figuren viser andele af husstandsindkomstventiler i Byen København udgjort af husstande med mindst en velfærdssuddannet efter profession i 1995, 2005, 2015 og 2023. Husstande er sorteret efter samlet ækvivaleret disponibel indkomst og inddelt i 20 lige store grupper (ventiler). Figuren viser andele af husstande i hver ventil med mindst en lærer, pædagog, sygeplejerske, SOSU-assistent eller SOSU-hjælper.

Figur A.5. Socioøkonomisk sammensætning af indkomstventiler.



Note: Figuren viser andele af indkomstventiler i Byen København udgjort af fem grupper; velfærdsuddannede, andre lønmodtagere, ikke beskæftigede (personer med mindre end 50.000kr i erhvervsindkomst), personer under uddannelse, og personer over pensionsalderen (fastsat til 65 år). Personer er sorteret efter individuel ækvivaleret disponibel indkomst og inddelt i 20 lige store grupper (ventiler). Figuren viser andele af hver gruppe i hver ventil.

FAKTA om analysen:

I analysen anvendes registerdata om hele Storkøbenhavns befolknings uddannelse, bopæl og indkomst fra 1995 til 2023.

Uddannelse

Uddannelsesregistret UDDA bruges til at bestemme hver persons uddannelsestype i et givent år ved hjælp af variabelen HFAUDD (højest fuldførte uddannelse). Velfærdsuddannede kategoriseres efter følgende HFAUDD-koder.

Gruppe	HFAUDD
Lærere	5440
Pædagoger	3186, 3187, 3282, 5111, 5112, 5113, 5115, 5120, 5444, 5445, 5447
Sygeplejersker	5166
SOSU-assistentter	4780, 5147
SOSU-hjælpere	4781, 5152

Geografi

Hver persons adresse, kommune, sogn og nabolag observeres i befolkningsregistret (BEF) den 31. december i et givent år. BEF anvendes yderligere til at identificere samlevende partnere. I analysen inddeles Storkøbenhavn i to områder; Byen København og Københavns omegn.

Byen København udgøres af Københavns, Frederiksberg, Dragør og Tårnby kommune.

Københavns omegn udgøres af Albertslund, Ballerup, Brøndby, Gentofte, Gladsaxe, Glostrup, Herlev, Hvidovre, Høje-Taastrup, Ishøj, Lyngby-Taarbæk, Rødovre og Vallensbæk kommune samt Ledøje, Smørum, Hareskov og Værløse sogn.

Nabolagsinddelingen er foretaget pba. af nabolagsklynger defineret i 2004 bestående af mindst 150 husstande.³

Indkomst

Befolkningens indkomster måles i indkomstregistret (IND) vha. to variable. Ækvivaleret disponibel indkomst (AEKVIVADISP_13) måler en persons andel af husstandens samlede disponible indkomst med øje for stordriftsfordele ved flere husstandsmedlemmer. Erhvervsindkomst (ERHVERVSINDK_13) måler lønindkomst, honorarer og overskud af selvstændig virksomhed.

³ Se [Damm, Hassani og Schultz-Nielsen, 2021](#).